

INSTRUKCJA

OBŚŁUGI

JUNAK 108

Junak[®]
108



www.junak.com.pl

Wprowadzenie

Jazda skuterem to wyzwanie i niesamowita przygoda. Wrażenia z jazdy są nieporównywalne z prowadzeniem żadnego innego pojazdu. Aby w pełni cieszyć się skuterem oraz dla własnego bezpieczeństwa, przeczytaj uważnie poniższą instrukcję, zanim zaczniesz w pełni używać pojazdu.

Z odpowiednim przygotowaniem będziesz w stanie stawić czoła problemom i panować nad pojazdem na drodze. To bardzo ważne, żebyś zapewnił sobie dobrą ochronę podczas jazdy.

Postępując zgodnie z instrukcją, przeprowadzając regularny serwis i obsługę zwiększasz bezpieczeństwo swoje i innych. Zapewnisz także odpowiednie osiągi i trwałość skutera.

Kwestie bezpieczeństwa

Bezpieczeństwo Twoje i innych jest bardzo ważne. Odpowiedzialne użytkowanie skutera jest kluczowe dla bezwypadkowej i bezproblemowej jazdy.

Zapoznaj się z naklejkami bezpieczeństwa umieszczonymi na pojeździe. Informacje zawarte na nich pomogą Ci uniknąć wypadku, obrażeń lub uszkodzenia skutera. Poniższa instrukcja nie chroni przed wszystkimi możliwymi zagrożeniami i problemami jakie możesz napotkać podczas jazdy i obsługi, dlatego ważne jest byś odpowiedzialnie użytkował pojazd.

Ważne informacje

Ten skuter może być użytkowany tylko na drogach asfaltowych. Pierwsze 1000 km przebiegu wpływa na dalszą żywotność skutera i jest najważniejszym okresem w jego eksploatacji. Jeśli docieranie będzie przeprowadzone poprawnie, silnik i inne podzespoły osiągną maksymalną trwałość i parametry.

Ładowność: Skuter może przewozić kierowcę i pasażera. Maksymalna ładowność wynosi 150 kg, włączając w to kierowcę i pasażera, bagaż i akcesoria. Tylny bagażnik ma ładowność 5 kg.

Proszę zwrócić uwagę na:

OSTRZEŻENIE

Środki zabezpieczające przed ryzykiem wypadków, uszkodzeń ciała i śmierci.

ZAGROŻENIE POŻAROWE

Pojazd został wyposażony w katalizator, co powoduje występowanie bardzo wysokich temperatur w układzie wydechowym (ryzyko poparzenia).

PAMIĘTAJ

Ważne instrukcje i zasady bezpieczeństwa w celu uniknięcia uszkodzenia pojazdu. Niezachowanie tych zasad może prowadzić do utraty gwarancji.

UWAGA

Instrukcje specjalne dotyczące lepszej obsługi w trakcie użytkowania, regulacji przy przeglądach i działaniu serwisowych.

BUDOWA I OBSŁUGA

Numer identyfikacyjny, numer silnika	5
Wygląd pojazdu	6
Wskaźniki, przełączniki na kierownicy	8
Stacyjka i blokada kierownicy.	9
Schówek pod siedzeniem, zaczep na bagaż	10
Paliwo, zbiornik paliwa	11
Korek zbiornika paliwa	12
Podpórka boczna, stojak centralny	13

TEST BEZPIECZEŃSTWA

Checklista	14
Ładunek i światła	15
Bezpieczna jazda	15

INSTRUKCJE DOTYCZĄCE JAZDY

Ekonomiczna i bezpieczna dla środowiska jazda	16
Instrukcje dotyczące docierania	17
Rozruch silnika	18
Hamowanie	20
Zatrzymanie silnika	21

WSKAZÓWKI SERWISOWE

Serwisowanie skutera/środki czyszczące	22
Postój zimowy/przygotowanie do sezonu.	24

Naprawa uszkodzeń lakieru/serwisowanie opon	24
Modyfikacje techniczne, akcesoria i części zamienne	25

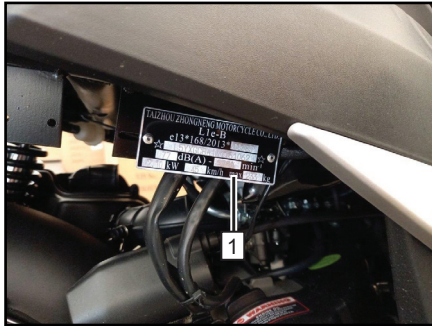
UWAGI DOTYCZĄCE KONSERWACJI

Olej silnikowy	26
Olej przekładniowy	27
Sprawdzanie łożyska kierownicy, widelca teleskopowego	28
Opony	29
Hamulec przedni	30
Hamulec tylny.	32
Regulacja manetki gazu.	33
Czyszczenie filtra powietrza	34
Czyszczenie świecy	35
Bezpiecznik	35
Akumulator	37
Regulacja przedniej lampy	39

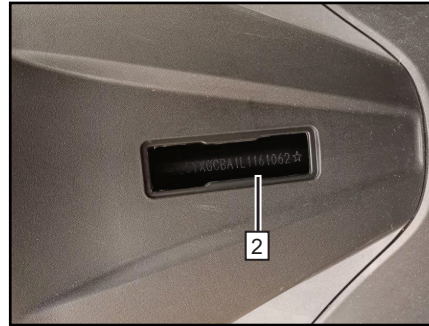
GWARANCJA I DANE SERWISOWE

Tabela przeglądów serwisowych i czynności konserwacyjnych	40
Parametry i dane techniczne	41

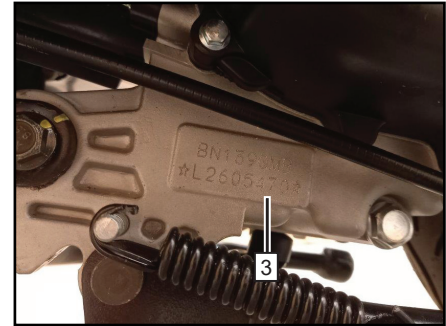
Numer



Numer VIN



Numer silnika



UWAGA

Opis dla strony prawej jest widoczny ze strony kierowcy.
Numer identyfikacyjny (1) znajduje się w tylnej części ramy poniżej prawej dolnej pokrywy.

Numer ramy znajduje się na ramie za pokrywą (2).

Numer silnika (3) znajduje się na przedniej części skrzyni korbowej z lewej strony.

Kluczyk

Wraz ze skuterem otrzymasz dwa osobne kluczyki do:

- Stacyjki, schowka i pokrywy zbiornika.

Przechowuj zapasowy kluczyk w bezpiecznym miejscu

BUDOWA I OBSŁUGA

Widok z prawej strony

- 1 Schowek z zestawem narzędzi
- 2 Świeca zapłonowa
- 3 Korek wlewu oleju silnikowego
- 4 Skrzynia akumulatora i bezpiecznik
- 5 Stacyjka i blokada kierownicy
- 6 Zbiornik płynu hamulcowego hamulca przedniego
- 7 Dźwignia hamulca przedniego



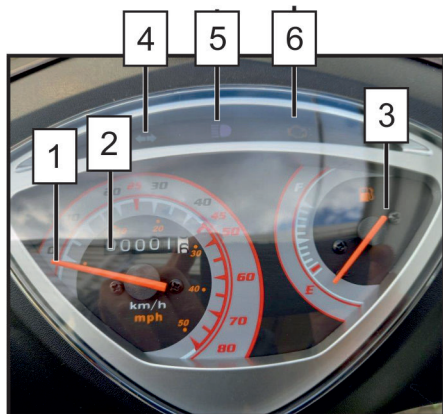
Widok z lewej strony


- 8 Dźwignia hamulca tylnego
- 9 Wskaźniki
- 10 Dźwignia startera
- 11 Stojak centralny
- 12 Spust oleju
- 13 Filtr powietrza
- 14 Podpórka boczna






BUDOWA I OBSŁUGA

Wskaźniki

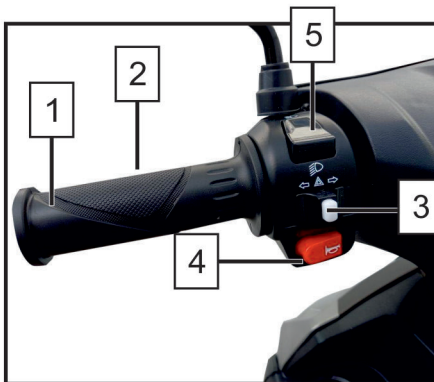



- 1 Prędkościomierz km/h/mph
- 2 Licznik przebiegu km
- 3 Wskaźnik paliwa 



Wskaźniki i przełączniki

- 4 Wskaźnik kierunkowskazów  zielony
- 5 Wskaźnik świateł  niebieski
- 6 Kontrolka silnika 

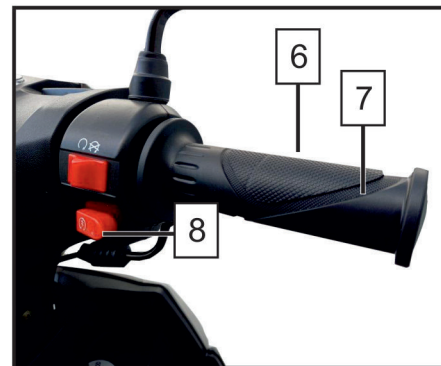
Kierownica lewa strona-przełączniki




- 1 Manetka lewa
- 2 Dźwignia hamulca tylnego
- 3 Przełącznik kierunkowskazów
 - ⇐ Przesunięcie w lewo lewy kierunkowskaz
 - ⇒ Przesunięcie w prawo prawy kierunkowskaz
- 4  Wciśnij: sygnał dźwiękowy

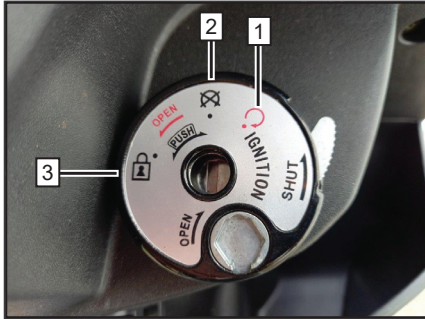
- 5 Przełącznik świateł
 -  drogowe
 -  mijania



Kierownica prawa strona-przełączniki




- 6 Dźwignia hamulca przedniego
- 7 Manetka gazu
- 8  Przycisk startera

Stacyjka i blokada kierownicy





 **OSTRZEŻENIE**
Podczas jazdy nie wyłączać silnika!


 **UWAGA**
Kluczyki
Do skutera dołączone są dwa kluczyki uniwersalne. Przechowuj kluczyki zapasowy w bezpiecznym miejscu.

Pozycje kluczyka



UWAGA

Kluczyk można wyjąć tylko w pozycji 
oraz 




(1) Pozycja 'włączony'
Aktywacja zapłonu i wszystkich obwodów.



(2) Wyłączenie silnika
Brak blokady kierownicy (kierownica skręca swobodnie w obu kierunkach)



(3) Blokada kierownicy i wyłączenie silnika
Skręć kierownicę w całkowicie w lewo.

Wciśnij kluczyk i przekręć go w lewo do pozycji 'LOCK' 

Kierownica zostanie zablokowana.

BUDOWA I OBSŁUGA

Schówek pod siedzeniem

- Nie przechowuj w nim cennych rzeczy
- Upewnij się, że siedzenie zostało dobrze zamknięte po jego opuszczeniu.
- Przed myciem wyjmij cenne rzeczy, aby uniknąć ich przemoczenia.
- nie umieszczaj rzeczy wrażliwych na temperaturę ze względu na silne nagrzewanie się schowka od silnika.



Zaczepek na bagaż



Otwieranie

- Włóż kluczyk w zamek stacyjki i przekręć go w lewo zgodnie z oznaczeniem OPEN

Zamykanie

- Opuść i dociśnij (2) siedzenie do momentu zaskoczenia zamka
 - Wyciągnij kluczyk.
- Nigdy nie zostawiaj kluczyka w stacyjce.



OSTRZEŻENIE

Po zamknięciu siedzenia sprawdź, czy zostało dobrze zamknięte.

Maksymalna ładowność: 10 kg



PAMIĘTAJ

Maksymalne obciążenie: 3 kg

Zaczepek (3) służy tylko do przewozu niewielkich pakunków.

Paliwo i zbiornik

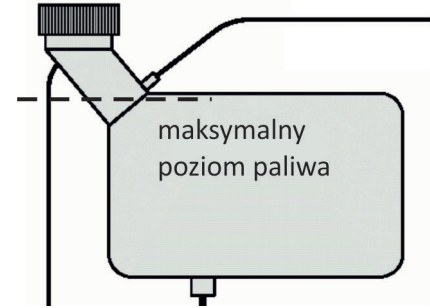
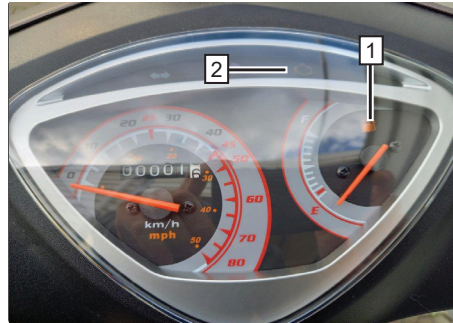
⚠ OSTRZEŻENIE

Paliwo jest wyjątkowo łatwopalne i grozi wybuchem. Nie palić ani nie używać otwartego ognia w pobliżu zbiornika.

Paliwo zwiększa objętość pod wpływem ciepła i słońca. Dlatego nie tankuj paliwa do krawędzi wlewu. Nigdy nie tankuj paliwa podczas pracy silnika.


Nigdy nie pal papierosów ani nie używaj otwartego ognia w pobliżu otwartego zbiornika, może to wywołać zapłon oparów.

Ilość paliwa w baku, tankowanie



👉 UWAGA


Wskaźnik paliwa (1) działa, gdy silnik jest włączony.

Skala z symbolem dystrybutora  przypomina o konieczności uzupełnienia paliwa.

E = Pusty

F = Pełny

Tankowanie paliwa

- Korzystać wyłącznie z paliwa bezołowiowego (min. 95 oktanów )


Kontrolka silnika

- Gdy miga kontrolka silnika (2), wskazując na usterkę systemu kontroli elektronicznej, proszę skontaktować się ze swoim dealerem.


UWAGA!


- przed tankowaniem należy wyłączyć silnik. Benzyna jest substancją niezwykle łatwopalną, należy zachować szczególną ostrożność przy wlewaniu benzyny aby uniknąć rozlania na gorący silnik,

- poziom benzyny nie powinien przekroczyć dolnego brzegu wlewu paliwa. Nie tankować benzyny ponad określony maksymalny poziom paliwa. Paliwo nie powinno znajdować się na szyjce wlewu.



Benzyna bezołowiowa
Bleifreien Benzin
Unleaded fuel only
Carburant sans plomb
Bezolovnaty benzin
Endast blyfri bensin





RON/ROZ min. 95

BUDOWA I OBSŁUGA

Korek zbiornika paliwa



UWAGA

Korek zbiornika posiada wentylację.
Nie dokonywać żadnych zmian w korku.

Otwieranie:

- Włożyć kluczyk (2), przekręcić go do pozycji OPEN i otworzyć siedzenie.
- odkręcić wlew

ZAMYKANIE:

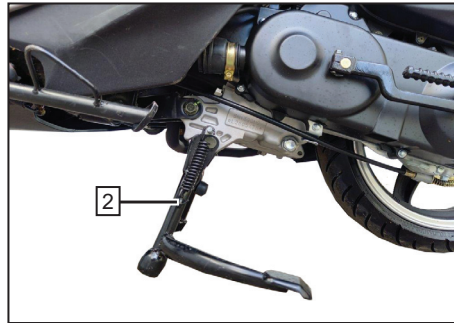
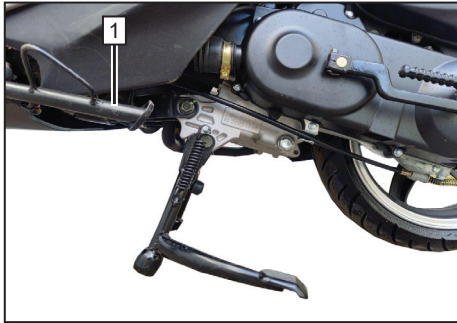
- Zamknij korek wlewu przekręcając kluczyk w kierunku CLOSE i wyjmij kluczyk.



UWAGA

Po nalanju paliwa i założeniu korka, należy wyrównać trójkątny znak (3) na korku z trójkątnym znakiem (4) widocznym na obudowie.

Podpórka boczna i stojak centralny



Podpieranie skutera na podpórcie bocznej.

⚠ OSTRZEŻENIE

Zawsze upewnij się, że podpórka spoczywa na ziemi. Na nachyleniach zawsze parkuj skuter przodem do nachylenia.

Sprawą zasadniczą jest, aby złożyć podpórkę przed jazdą! – Ryzyko wypadku !

Podpórka boczna



UWAGA

Skuter został wyposażony w wyłącznik w podpórcie bocznej. Gdy podpórka jest rozłożona, silnik zostanie odłączony i nie można go uruchomić.

- Wyłącz silnik.
- Połóż lewą rękę na lewej manetce kierownicy.
- Przytrzymaj bagażnik (3) prawą ręką.
- Rozłóż do oporu ramię podpórki bocznej (1) i zablokuj ją stopą.
- Powoli przechył skuter na lewo do momentu, gdy skuter utrzyma równowagę.

Stojak centralny

- Wyłącz silnik.
- Połóż lewą rękę na lewej manetce kierownicy
- Przytrzymaj bagażnik (3) prawą ręką
- Popchnij stojak (2) w dół do momentu, gdy obie podpórki dotkną ziemi.
- Pełnym ciężarem ciała stań na stopce stojaka centralnego.
- Popchnij skuter ku tyłowi i jednocześnie w górę, aby stanął na stojaku.
- Sprawdź, czy skuter stoi pewnie.

TEST BEZPIECZEŃSTWA

Checklista

Przed każdą jazdą zrób test bezpieczeństwa korzystając z checklisty. Przed rozpoczęciem jazdy sprawdź:

Podejdź do tego tematu na poważnie. Przeprowadź czynności konserwacyjne przed rozpoczęciem jazdy lub poproś o to autoryzowany serwis.

Da ci to pewność, że twój skuter odpowiada przepisom drogowym. W pełni sprawny technicznie motocykl to podstawa bezpieczeństwa twojego i innych użytkowników drogi.

- Kierownicę (płynne i swobodne działanie)
- Ilość oleju silnikowego
- Ilość paliwa
- Hamulec przedni
- Hamulec tylny
- Opony (zużycie i ciśnienie)
- Widelec teleskopowy
- Ładunek
- Łączną wagę
- Światła
- Płyn hamulcowy (dźwignia)
- Hamulec (działanie światła STOP)

W przypadku problemów lub trudności skontaktuj się z dealerem, który zrobi wszystko, co możliwe, aby ci pomóc.



OSTRZEŻENIE

Podczas pracy silnika lub przy włączonej stacyjce nie dotykać układu zapłonu.



NIEBEZPIECZEŃSTWO POŻARU

Układ wydechowy mocno nagrzewa się . Podczas jazdy, postoju na wolnych obrotach, lub parkowania, upewnij się, że wszelkie łatwopalne materiały (np. siano, liście, trawa, pokrowiec lub bagaż, itd.) nie mają z nim kontaktu.

Ładunek/światła



OSTRZEŻENIE

Dla własnego bezpieczeństwa korzystaj jedynie z oryginalnych akcesoriów i naszych produktów.

Nie możemy ocenić bezpieczeństwa każdego produktu na rynku w zakresie jego wykorzystania w naszym skuterze.

Oficjalne zatwierdzenie również nie stanowi gwarancji we wszystkich przypadkach, ponieważ zakres testów nie zawsze jest wystarczający.



UWAGA

Nasze akcesoria i zatwierdzone produkty jak również profesjonalne porady są dostępne we wszystkich autoryzowanych punktach dealerskich.

Prawidłowe obciążenie

- Upewnij się, że rozmieszczenie wagi ładunków z lewej i prawej strony jest równomierne.
- Sprawdź, czy wszelkie zapięcia są prawidłowe i dopasowane.
- Nie przewoź luźnych ładunków.
- Nie zakrywaj światła.



OSTRZEŻENIE

Nie wolno przekraczać łącznej dozwolonej wagi.

Sprawdź ciśnienie w oponach.

Sprawdzanie świateł



OSTRZEŻENIE

Przed jazdą sprawdź działanie wszystkich elementów świetlnych.

- Sprawdź czy reflektory przednie i soczewki są czyste.

Jedź bezpiecznie



PAMIĘTAJ

Bezpieczna jazda w większości zależy od sposobu i stylu jazdy.

Dlatego:

- Postaw na przetestowany / homologowany kask i prawidłowe jego dopasowanie i zapięcie sprzączki.
- Zakładaj odpowiednia odzież ochronną.
- Trzymaj stopy na podnóżkach.
- Nie prowadź, gdy nie jesteś w pełni zdolny do jazdy.

Twoje reakcje mogą być znacznie obniżone nie tylko przez alkohol, ale również przez narkotyki i leki.

- Ścisłe przestrzegaj zasad ruchu drogowego.
- Zawsze dostosuj prędkość do warunków panujących na drodze.

Na gładkich, śliskich nawierzchniach weź pod uwagę, że stabilność jazdy i moc hamowania są obniżone ze względu na niższą przyczepność opon do jezdni.

INSTRUKCJE DOTYCZĄCE JAZDY

Jedź ekonomicznie i zadbaj o środowisko

Zużycie paliwa, zanieczyszczenie środowiska i zużycie silnika, hamulców i opon zależy od różnych czynników.

Twój indywidualny styl jazdy ma ogromne znaczenie dla oszczędności paliwa oraz generowania spalin i hałasu.

Na wolnych obrotach, silnik rozgrzewa się bardzo długo. Jednak w fazie rozgrzewania poziom zużycia i emisji spalin jest bardzo wysoki. Dlatego najlepiej jest rozpocząć jazdę natychmiast po rozruchu silnika.

Unikaj nagłego przyspieszania

Dodawaj tylko tyle gazu, ile trzeba aby zmniejszyć użycie paliwa oraz części.

Nie jedź na zbyt wysokich obrotach, zmieniaj biegi najszybciej, jak to możliwe i nie zmniejszaj biegu do momentu, gdy jest to konieczne.

Jedź tak spokojnie, jak to możliwe i patrz naprzód tak daleko, jak to możliwe.

Niepotrzebne przyspieszanie i silne hamowanie powoduje wysokie zużycie paliwa i zwiększa poziom zanieczyszczeń.

Zgaś silnik, gdy stoisz w korku.

Na zużycie paliwa wpływ mają różne warunki jazdy. Oszczędności paliwa nie sprzyjają następujące warunki:

- Duży ruch, szczególnie w dużych miastach, z koniecznością wielokrotnego zatrzymywania się na światłach.
- Często krótkie jazdy z wielokrotnym odpaleniem i rozgrzewaniem silnika.
- Jazda w kolumnie motocykli z niską prędkością, co oznacza jazdę na stosunkowo dużych obrotach.

Planuj przejazdy z zapasem czasu aby uniknąć silnego ruchu.

Na zużycie paliwa wpływają również warunki, na które nie mamy wpływu, np. słabe warunki drogowe, wzniesienia, jazda w okresie zimowym.

Weź pod uwagę następujące aspekty dotyczące oszczędności paliwa:

- Należy ściśle stosować się do terminów przeglądów okresowych.
- Regularny serwis u autoryzowanego dealera zagwarantuje nie tylko nieprzerwane działanie pojazdu, ale również oszczędności paliwa, niskie zanieczyszczenie środowiska oraz bezpieczne użytkowanie jednoślada.
- Co dwa tygodnie sprawdzaj ciśnienie powietrza w oponach.

Niskie ciśnienie powietrza w oponach zwiększa opór toczenia. To z kolei zwiększa zużycie paliwa i opon oraz bardzo niekorzystnie wpływa na zachowanie podczas jazdy.

- Regularnie sprawdzaj zużycie paliwa.
- Często sprawdzaj poziom oleju silnikowego.

Docieranie

Instrukcje dotyczące docierania silnika i napędu.

**PAMIĘTAJ**

Jazda na wysokich obrotach w okresie docierania silnika zwiększa jego zużycie. Błędy silnika w okresie docierania należy natychmiast zgłaszać autoryzowanemu dealerowi.

**UWAGA**

W okresie docierania należy często zmieniać obciążenie i zakresy obrotów. Wybierać trasy wietrzne i z niewielkimi nachyleniami. Unikać jednostajnej jazdy na niskich obrotach i pełnego otwierania przepustnicy przy obciążeniu.

- **Przez pierwsze 500 km: 35km/h**
Mniej, niż 1/2 obrotu manetki gazu

- **Do 1,000 km: 40km/h**
Mniej, niż 3/4 obrotu manetki gazu

**PAMIĘTAJ**

Pierwszy przegląd należy wykonać natychmiast po przejechaniu pierwszych 300 km.

Unikniesz opóźnień z góry umawiając się na wizytę w autoryzowanym serwisie.

Docieranie nowych opon

**OSTRZEŻENIE**

Nowe opony mają gładką powierzchnię. Dlatego trzeba je dotrzeć poprzez ostrożną jazdę w różnych pozycjach nachylenia.

Tylko wtedy powierzchnia opony uzyska pełną przyczepność!

Dotarcie nowych klocków hamulcowych

**OSTRZEŻENIE**

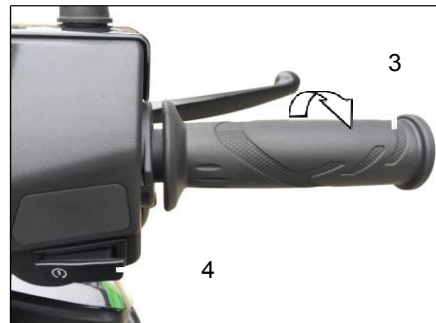
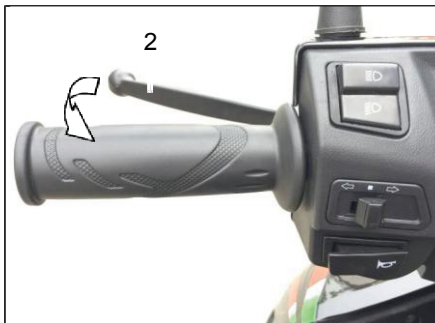
Nowe klocki hamulcowe należy docierać przez dystans około 500km, do momentu, gdy nie uzyskają pełnej skuteczności.

Lekko zmniejszone hamowanie można zrekompensować poprzez zwiększony nacisk na dźwignię hamulca.

W tym okresie należy unikać nieuzasadnionego silnego hamowania.

INSTRUKCJE DOTYCZĄCE JAZDY

Rozruch silnika za pomocą startera elektrycznego




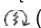
OSTRZEŻENIE

Skuter należy ustawić na stojaku centralnym. Operować dźwignią hamulca tylnego, aby uniknąć przesuwania się skutera. Unikać wysokich obrotów silnika w momencie, gdy pojazd stoi, w przeciwnym wypadku załączy się sprzęgło.

UWAGA

Skuter został wyposażony w wyłącznik w podpórce bocznej. Gdy podpórka boczna zostanie rozłożona, silnik zgaśnie i nie da się go odpalić.

Przed rozruchem silnika

- Skuter ustaw na stojaku centralnym
- Włóż kluczyk do stacyjki (1) i przekręć go do pozycji .
- Nie otwieraj przepustnicy(3).
- Wciśnij i przytrzymaj dźwignię hamulca (2).
- Wciśnij przycisk startera  (4).
- Jeśli silnika nie można uruchomić po rozruchu przez 3-5 sekund, otwórz przepustnicę(3) o 1/8-1/4 obrotu manetki i ponownie dokonaj rozruchu.
- Zepchnij skuter ze stojaka centralnego.
- Wsiądź na skuter.
- Przed jazdą zwolnij hamulec.

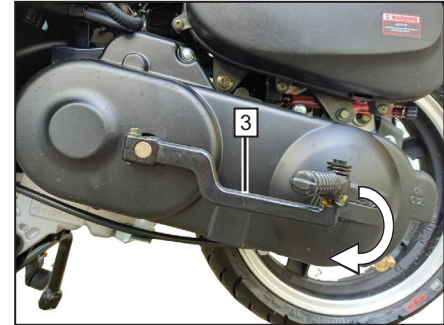
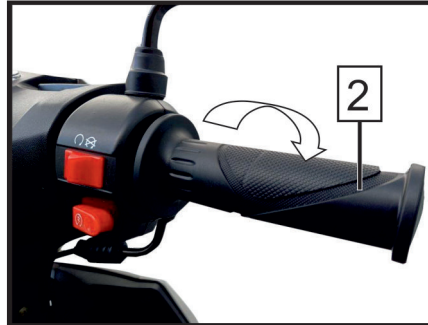
PAMIĘTAJ

Jeśli silnik nie zacznie pracować od razu, puść przycisk startera, odczekaj kilka sekund i ponownie wciśnij przycisk. Za każdym razem wciskaj przycisk tylko przez kilka sekund, aby oszczędzać akumulator. Nigdy nie wciskaj startera przez więcej, niż 10 sek.


OSTRZEŻENIE

Nigdy nie pozwól, aby silnik pracował w zamkniętym pomieszczeniu. Spaliny są wyjątkowo toksyczne i mogą spowodować śmierć.

Rozruch za pomocą startera nożnego

**PAMIĘTAJ**

Po rozruchu silnika sprawdź, czy dźwignia startera nożnego (3) powróciła do normalnego położenia.

- W trakcie obsługi startera nożnego ustaw skuter na stojaku centralnym.
- Włóż kluczyk do stacyjki (1) i przekręć go do pozycji .
- Nie otwieraj przepustnicy (2).
- Przyciśnij zdecydowanie dźwignię startera (3) i silnik zacznie pracować.
- Gdy silnik już pracuje, przywróć dźwignię startera do pierwotnego położenia.

**UWAGA**

Okresowo korzystaj z rozruchu nożnego, aby utrzymać sprawne działanie dźwigni.

INSTRUKCJE DOTYCZĄCE JAZDY

Hamowanie

Mokre hamulce

Mycie skutera lub jazda przez wodę lub w deszczu może zmniejszyć skuteczność działania hamulców z powodu mokrych lub pokrytych lodem (zimą) tarcz i klocków hamulcowych.



OSTRZEŻENIE

Hamulców należy normalnie używać do momentu, aż wyschną.

Nalot z soli na hamulcach.

Podczas jazdy na zasolonych ulicach, gdy hamulec nie jest przez chwilę używany, jego działanie może być słabsze.

Oleje i smary



OSTRZEŻENIE

Tarcze i klocki hamulcowe muszą być wolne od oleju i smarów!

Jeśli skuter nie jest używany przez jakiś czas, na hamulcach może pojawić się nalot z rdzy wzmagający efekt hamowania. Gruba warstwa rdzy może spowodować zablokowanie hamulców. Gdy wyruszasz w drogę po długim okresie przestoju pojazdu, wypróbuj hamulce ostrożnie kilkanaście razy do momentu, gdy zaczną normalnie działać.



UWAGA

Poćwicz hamowanie w sytuacjach wyjątkowych, ale zrób to w warunkach nie stwarzających ryzyka dla ciebie i innych (np. na terenie pustego parkingu).



OSTRZEŻENIE

Używaj hamulców aby wykruszyć sól zebraną na tarczach hamulcowych.

Budne hamulce

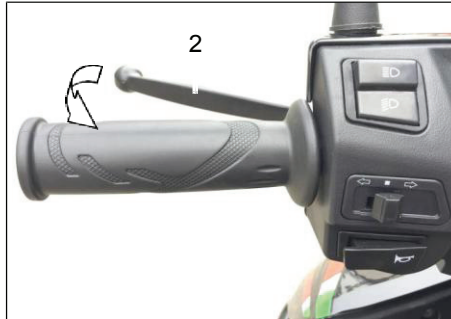
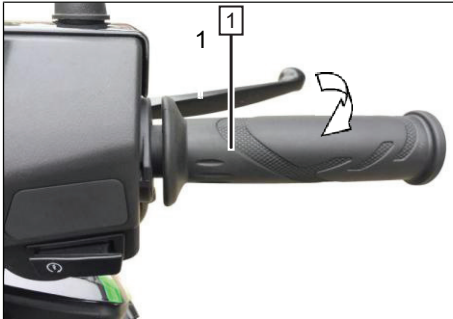
Podczas jazdy na brudnych ulicach, efekt hamowania może być słabszy ze względu na zabrudzenie tarcz i klocków hamulcowych.



OSTRZEŻENIE

Używaj hamulców aż do momentu ich oczyszczenia. Brudne klocki powodują szybsze zużycie hamulców!

Hamowanie



Hamowanie

Hamulec przedni i tylny są obsługiwane niezależnie od siebie.

Hamulec przedni jest obsługiwany poprzez prawą dźwignię hamulca (1) na kierownicy, podczas gdy tylny jest obsługiwany poprzez lewą dźwignię hamulca (2).

Podczas zatrzymywania lub zwalniania, puść manetkę gazu i zastosuj oba hamulce jednocześnie.


Na ciasnych zakrętach, piaszczystych/brudnych ulicach, mokrym asfalcie, powierzchni pokrytej lodem, rozważnie korzystaj z hamulców. Jeśli przednie koło się zablokuje, skuter straci sterowność i może grozić to upadkiem.

Hamuj ostrożnie. Zablokowane koła może doprowadzić do poślizgu. Zasadniczo nie hamuj na zakrętach, ale przed nimi.

Hamowanie na zakręcie zwiększa niebezpieczeństwo wpadnięcia w poślizg.

Zatrzymywanie silnika



- Przekręć kluczyk w stacyjce (3) do pozycji .
- Wyciągnij kluczyk ze stacyjki

WSKAZÓWKI SERWISOWE

Serwisowanie skutera / środki czyszczące



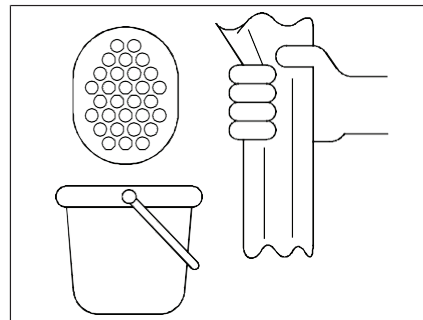
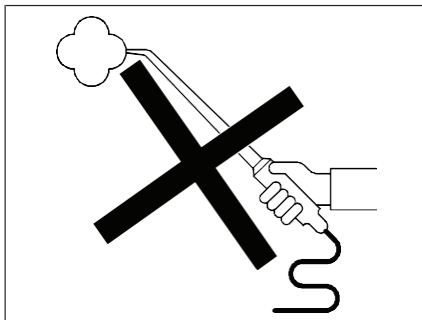
UWAGA

Regularne serwisowanie przez kompetentne osoby pozwoli utrzymać wartość twojego skutera i stanowi warunek niezbędny do utrzymania gwarancji dotyczących korozji i innych uszkodzeń tego typu.



PAMIĘTAJ

Części gumowe i plastikowe mogą ulec uszkodzeniu przez kaustyczne lub głęboko wnikające środki lub rozpuszczalniki.



OSTRZEŻENIE

Zawsze wykonaj test hamulców po myciu i przed rozpoczęciem jazdy!



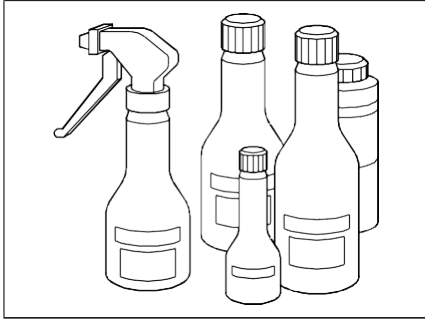
PAMIĘTAJ

Nie korzystaj z urządzeń parowych i myjek wysokociśnieniowych! Urządzenia te mogą uszkodzić uszczelki, hydrauliczny układ hamowania i układ elektryczny.

MYCIE

- Aby umyć skuter, skorzystaj z miękkiej gąbki i czystej wody.
- Następnie wysusz go ściereczką lub irchą.
- Nie wycieraj kurzu lub brudu suchą ściereką, aby uniknąć zadrapania lakieru lub pokryw.

Serwisowanie skutera / środki czyszczące



ŚRODKI KONSERWUJĄCE

Gdy to konieczne, skuter musi zostać zakonserwowany dostępnymi na rynku środkami konserwującymi i czyszczącymi.

- Na wszelki wypadek (szczególnie zimą), regularnie konserwuj części podatne na korozję odpowiednimi środkami konserwującymi.



PAMIĘTAJ

Nigdy nie używaj past polerskich na elementach plastikowych.

- Po dłuższej jeździe dokładnie wyczyść nadwozie i części aluminiowe i zakonserwuj je dostępnym na rynku środkiem antykorozyjnym

Korzystanie ze skutera w zimie i ochrona antykorozyjna



UWAGA

Chroń środowisko używając tylko środków konserwujących przyjaznych dla środowiska



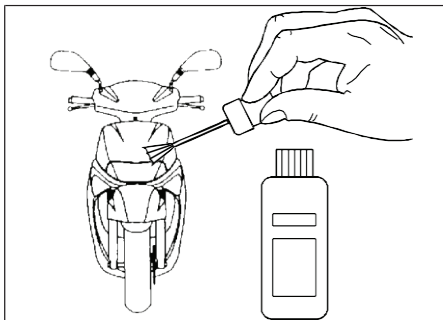
PAMIĘTAJ

Nie używaj gorącej wody która zwiększa działanie soli.

- Na koniec każdej jazdy umyj skuter zimną wodą.
- Dokładnie wysusz skuter.
- Konserwuj części podatne na korozję środkami antykorozyjnymi na bazie wosku.

WSKAZÓWKI SERWISOWE

Naprawa uszkodzeń lakieru



Mniejsze uszkodzenia lakieru należy natychmiast naprawiać.

Serwisowanie opon

Najpierw dokładnie wyczyść opony. Jeśli skuter nie jest używany przez dłuższy okres, zaleca się takie ustawienie, aby jego ciężar nie opierał się na oponach. Mpżesz zapobiec wysuszeniu i kruszeniu opon używając silikonowego spray do elementów gumowych.

Nie przechowuj skutera w miejscach nasłonecznionych i w bardzo ciepłym otoczeniu (np. w kotłowni) przez dłuższy okres.

! OSTRZEŻENIE

Zawsze należy zachować minimalną głębokość bieżnika opony 2.00mm.

Postój zimowy / przygotowanie do sezonu

Postój zimowy

- Wyczyść skuter.
- Wyjmij akumulator i naładuj go
- Zatankuj zbiornik paliwa do pełna
- użyj odpowiednich środków smarnych w do konserwacji połączeń dźwigni hamulca i dźwigni sprzęgła oraz łożysk podpórki bocznej i stojaka centralnego.
- Nasmaruj chromowane części smarem bezkwasowym (wazeliną)
- przechowuj skuter w dobrze wentylowanym i suchym pomieszczeniu z dala od wilgoci i źródeł ognia



UWAGA

Połącz działania związane z postojem zimowym / przygotowaniem do sezonu z przeglądem u dealera.

Przygotowanie do sezonu

- Usuń środki konserwujące z elementów zewnętrznych.
- Umyj skuter.
- Naładuj i zamontuj akumulator.
- Zakonserwuj kłemy akumulatora odpowiednim smarem.
- Sprawdź / wyreguluj ciśnienie w oponach.
- Sprawdź hamulce.
- Wykonaj czynności zgodnie z harmonogramem przeglądów.

Modyfikacje techniczne, akcesoria i części zamienne



OSTRZEŻENIE

Modyfikacje techniczne skutera mogą prowadzić do utraty zezwolenia na użytkowanie pojazdu w UE.

Gdybyś chciał wprowadzić zmiany techniczne, postępuj zgodnie z naszymi wskazówkami. Ma to zapobiec uszkodzeniu skutera oraz utrzymaniu bezpieczeństwa na drodze i podczas użytkowania. Autoryzowany dealer może przeprowadzić takie czynności z odpowiednią uwagą. Zawsze skonsultuj się z dealerem przed zakupem akcesoriów lub dokonaniem zmian technicznych w pojeździe.



PAMIĘTAJ

Zalecamy korzystanie wyłącznie z zatwierdzonych akcesoriów i oryginalnych części zamiennych.

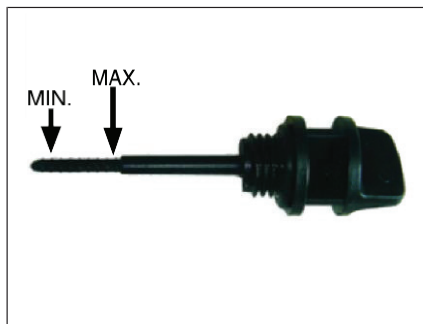
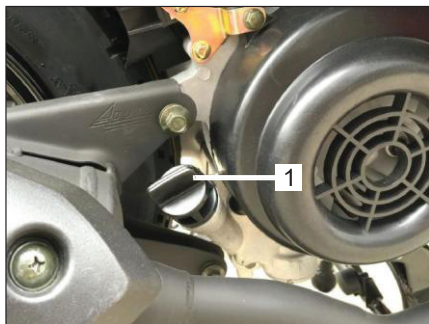
W twoim własnym interesie: bezpieczeństwo, przydatność i niezawodność tych akcesoriów i części została sprawdzona konkretnie dla danego skutera.

Chociaż śledzimy rynek, nie możemy ocenić, ani ponosić odpowiedzialność za jakość niezatwierdzonych akcesoriów i części nawet jeśli posiadają homologację.

Aby dokonać zakupu zatwierdzonych akcesoriów i części zamiennych, skontaktuj się z autoryzowanym dealerem. Zapewni on też ich profesjonalny montaż.

UWAGI DOTYCZĄCE KONSERWACJI

Olej silnikowy



Sprawdzanie poziomu oleju



PAMIĘTAJ

Sprawdzanie oleju przy zimnym silniku prowadzi do złych pomiarów i w konsekwencji, złej ilości oleju. Aby zapobiec uszkodzeniu silnika, nigdy nie przekraczaj maksymalnego poziomu oleju ani nie pozwól mu spaść poniżej poziomu minimalnego.



UWAGA

Upewnij się, że skuter przy sprawdzaniu poziomu oleju stoi prosto. Nawet najmniejsze przechylenie na bok spowoduje błąd pomiaru.

- Zatrzymaj rozgrzany wcześniej silnik, zaczekaj przez ok. 5 minut i ustaw skuter na równym podłożu.
- Podeprzyj skuter na stojaku centralnym.
- Okręć nakrętkę wlewu oleju (1) z prawej strony poniżej skrzyni korbowej.
- Wytrzyj końcówkę bagnetu nakrętki wlewu oleju (miarkę MIN-MAX) czystą ściereczką.



PAMIĘTAJ

Sprawdzając poziom oleju wóź tylko miarkę do wlewu nie przykręcając jej! Inaczej pomiar będzie błędny, co grozi uszkodzeniem silnika.

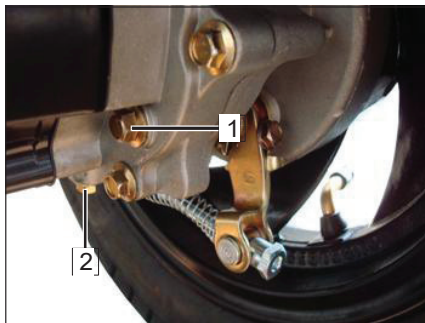
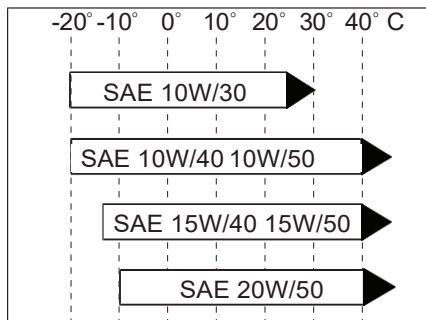
- Poziom oleju musi zawierać się pomiędzy znacznikiem poziomu minimalnego i maksymalnego.

Jeśli trzeba, dolej olej silnikowy SAE 15 W40 w takiej ilości, aby po dolaniu poziom oleju nie przekroczył znacznika MAX na bagnecie.

- **Wymieniając olej silnikowy**, odkręć śrubę spustu oleju (2), do momentu wycieku całego oleju, następnie dokręć śrubę (2) i wlej nowy olej w takiej ilości, aby po dolaniu poziom oleju nie przekroczył znacznika MAX na bagnecie. Zakręć nakrętkę wlewu oleju.

UWAGI DOTYCZĄCE KONSERWACJI

Olej silnikowy



Zalecany stopień lepkości:

Wg API: SG lub wyższy również z dodatkowym statusem dopuszczenia: ACEA A3/96 (CCMG G5)

Zalecana lepkość:

Lepkość zależy od temperatury zewnętrznej. Przez krótki moment temperatura może przekroczyć lub spaść poniżej wartości granicznej stopni SAE.

Zalecany stopień lepkości SAE 15 W/40 obejmuje zakres temperatur otoczenia od -15°C do +40°C i stąd stanowi optimum dla naszych szerokości geograficznych.

Sprawdzanie poziomu oleju przekładniowego

- Zgaś rozgrzany silnik, zaczekaj przez ok. 5 minut.
- Ustaw skuter na stojaku centralnym.
- Odkręć korek wlewu olejowego (1) i sprawdź, czy poziom oleju znajduje się poniżej otworu wlewu .
- Jeśli trzeba, uzupełnij olej przekładniowy olejem do przekładni hipoidalnych SAE 85W-90 poprzez wlew oleju.
- Podczas wymiany oleju przekładniowego odkręć śrubę spustu oleju (2), zlej cały zużyty olej przekładniowy, a następnie zakręć śrubę (2) i wlej nowy olej poprzez wlew olejowy.
- Dokręć korek wlewu olejowego (1).

UWAGA!

Zużyty olej należy do odpadów niebezpiecznych, dlatego nie należy wyrzucać go razem z innymi odpadami. Zużyty olej należy przekazać do utylizacji. W trosce o ochronę środowiska procedurę wymiany oleju silnikowego najlepiej zlecić wyspecjalizowanemu warsztatowi.

Sprawdzanie łożyska kierownicy



UWAGA

Widelec teleskopowy nie powinien się zacinać podczas powrotu i powinien przesuwаться bez zacięć.

- Wciśnij hamulec ręczny aby zablokować hamulec przedniego koła.

- Przytrzymaj kierownicę obiema rękami i spróbuj przesuwаться kierownicę w przód i w tył (1).

Jeśli łożyska kolumny kierownicy wykazują wyraźny luz, musi je wyregulować autoryzowany dealer.

Sprawdzanie widelca teleskopowego

- Wciśnij hamulec ręczny, aby zablokować hamulec koła przedniego.

- Teraz wykonaj ruch pompujący na widelcu kilkanaście razy w górę i w dół naciskając mocno na kierownicę.

- Zawieszenie powinno przesuwаться się bez oporu i wracać do pierwotnego położenia.

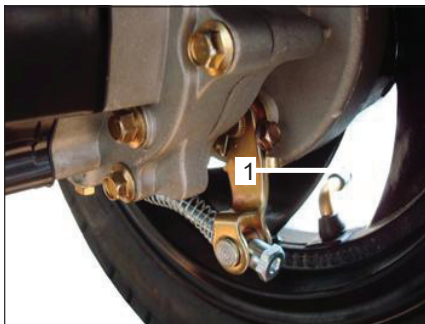


UWAGA

W przypadku zauważenia uszkodzenia widelca teleskopowego lub goleni resorującej, zleć przegląd pojazdu autoryzowanemu dealerowi.

UWAGI DOTYCZĄCE KONSERWACJI

Bieżnik opony



Sprawdzanie bieżnika opony

⚠ OSTRZEŻENIE

Przestrzegaj przepisowej minimalnej wysokości bieżnika.

Nigdy nie jeźdź bez nakrętek zaworków (1).

Dobrze dokręcone pokrywki zaworków zapobiegają nagłej utracie ciśnienia powietrza w oponie.

- Zmierz głębokość bieżnika po środku opony(2)

Zalecana minimalna głębokość bieżnika: **2.0 mm**

Sprawdzaj znaczniki (3).

Sprawdzanie ciśnienia w oponie

⚠ OSTRZEŻENIE

Dostosuj ciśnienie w oponach do masy całkowitej pojazdu. Nigdy nie przekraczaj dopuszczalnej masy całkowitej lub nośności opon.

Nieprawidłowa wartość ciśnienia w oponach będzie miała znaczący wpływ na właściwości jezdne skutera oraz trwałość opon.

- Gdy opony są zimne:
- Odkręć nakrętki zaworków.
- Sprawdź / wyreguluj ciśnienie w oponach.
- Zakręć nakrętki zaworków.

Ciśnienie w oponie:

1 osoba: Przód: 225 kPa

2 osoby: Przód: 225 kPa

Rozmiar opon

Standardowo skuter jest wyposażony w następujące rozmiary opon:

Przód: 100/60-12

Tył: 100/60-12

Opony są bezdętkowe.

⚠ OSTRZEŻENIE

Korzystaj wyłącznie z opon zatwierdzonych przez producenta. Korzystanie z niezatwierdzonych marek, typów lub rozmiarów opon prowadzi do nieważności licencji na użytkowanie pojazdu. Korzystaj wyłącznie z par opon wyprodukowanych przez tego samego producenta.

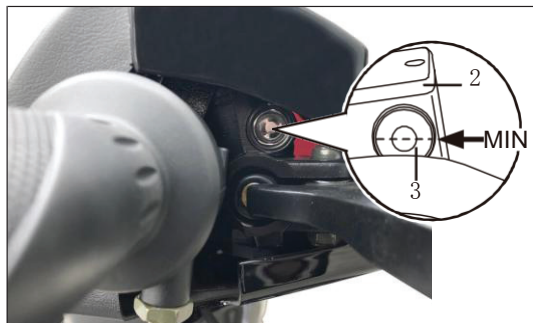
Hamulec przedni



⚠ OSTRZEŻENIE

Nagłe zmiany, luzy lub gąbczaste odczucie przy wciśnięciu dźwigni hamulca (1) mogą wynikać z usterek układu hydraulicznego. Gdy masz wątpliwości, czy układ hamowania działa właściwie, nie kontynuuj jazdy. Natychmiast skonsultuj się z dealerem.

Zbiornik płynu hamulca przedniego



Sprawdzenie poziomu płynu hamulcowego

⚠ OSTRZEŻENIE

Co dwa lata płyn hamulcowy musi być wymieniany przez dealera. Jego poziom nie może spaść poniżej znacznika MIN. Korzystaj tylko z płynu klasy DOT 4.

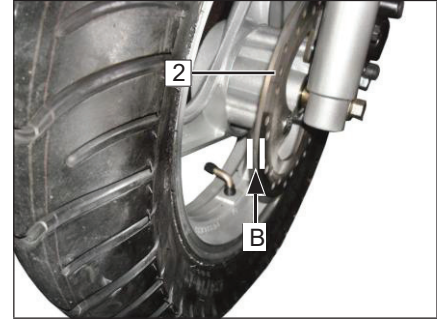
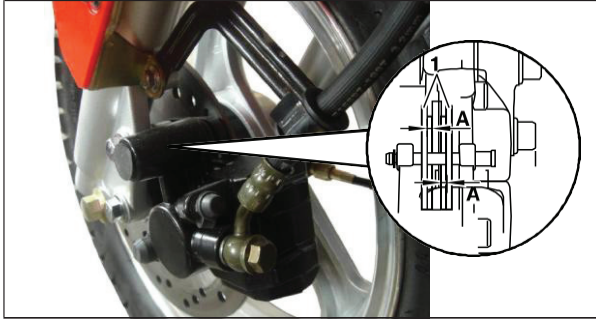
👉 PAMIĘTAJ

Unikaj rozlania płynu hamulcowego na powierzchnie lakierowane lub plastikowe, może to spowodować poważne uszkodzenie tych powierzchni.

- Skręć kierownicę do momentu wy poziomowania zbiornika płynu hamulcowego (2).
- Poziom płynu hamulcowego(3) powinien zawierać się pomiędzy znacznikiem minimum (MIN) a maksimum (MAX).
- Jeśli pojawią się pęcherzyki powietrza, sprawdź zużycie szczęk hamulcowych; jeśli trzeba, poproś dealera o uzupełnienie płynu.

UWAGI DOTYCZĄCE KONSERWACJI

Hamulec przedni



Sprawdzanie klocków hamulcowych



PAMIĘTAJ

Należy zachować minimalną grubość klocków hamulcowych.



UWAGA

Dla Twojego bezpieczeństwa zalecamy, aby wszelkie czynności dotyczące układu hamulcowego były przeprowadzane przez dealera.

- Sprawdź grubość klocków hamulcowych.

Minimalna grubość: **A = 2.0 mm**

- Jeśli grubość klocków spadnie poniżej minimum, **dokonaj wymiany klocków (1) u dealera.**

Sprawdzanie hamulca tarczowego

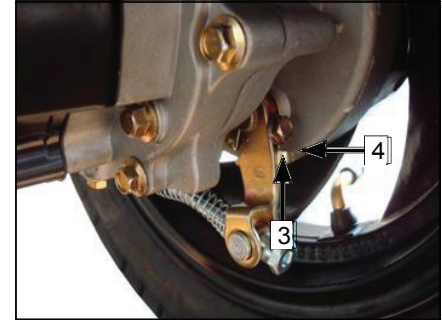
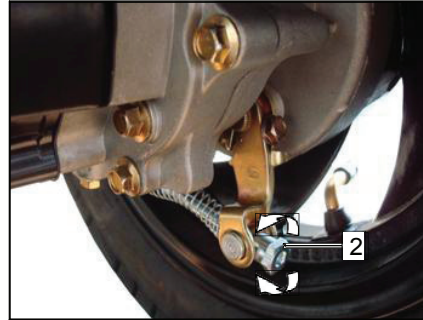
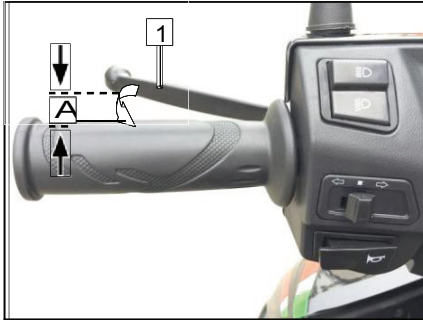
- obejrzyj dokładnie hamulec (2).

- Sprawdź grubość tarczy.

Minimalna grubość: **B = 3.0 mm**

- Jeśli grubość tarczy spadnie poniżej minimum, **dokonaj wymiany hamulca tarczowego (2) u dealera.**

Hamulec tylny



Regulacja hamulca tylnego



PAMIĘTAJ

Dla Twojego bezpieczeństwa zalecamy, aby wszelkie czynności dotyczące układu hamulcowego były przeprowadzane przez dealera.



UWAGA

Po dłuższym okresie użytkowania, regulacja hamulców jest bardzo istotna ze względu na eksploatacyjne zużycie klocków hamulcowych.

Sprawdzenie:

- Zewnętrznym objawem tego, że hamulec wymaga regulacji jest stale rosnący luz (A) dźwigni hamulcowej (1). Normalny luz to 10-20 mm.

Regulacja

- Poluzuj nakrętkę blokującą (2) na hamulcu koła tylnego i przekręć śrubę regulacji do momentu, gdy luz na dźwigni osiągnie 10-20 mm. Dokręć nakrętkę blokującą.
- Po osiągnięciu tego luzu powinno być słyszalne pocieranie szczęk hamulcowych o bęben hamulca.



PAMIĘTAJ

Pozwól dealerowi sprawdzić regulację.

Sprawdzanie klocków hamulcowych



PAMIĘTAJ

Grubość klocków hamulcowych nie może spaść poniżej wartości minimalnej. Wypróbuj dźwignię hamulca (1) i obejrzyj ją.

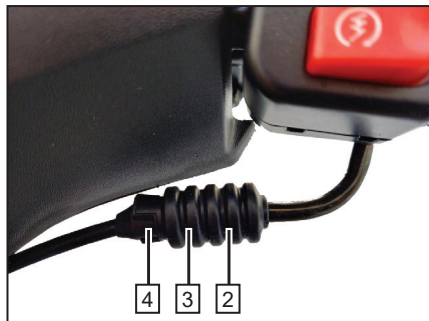
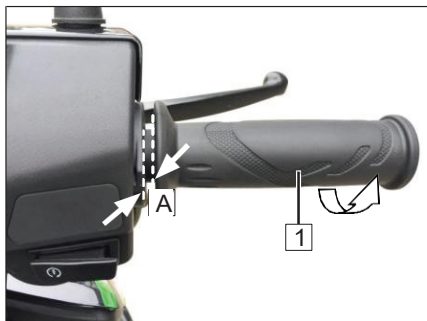
Sprawdź grubość klocków:

Po wciśnięciu dźwigni hamulca wskaźnik zużycia (3) musi znajdować się przed minimalnym znacznikiem skali (4).

Jeśli grubość klocków spadnie poniżej minimum, poproś dealera o ich wymianę.

UWAGI DOTYCZĄCE KONSERWACJI

Regulacja manetki gazu



Sprawdzenie:

Sprawdzenie:

- sprawdź linkę gazu przekręcając manetkę z pozycji zamkniętej do otwartej.
- Poruszaj kierownicą, aby sprawdzić, czy linka gazu porusza się swobodnie.
- Sprawdź, czy linka gazu nie jest blokowana przez inne części.
- Przekręć manetkę gazu do oporu.
- Zmierz luz.

Wartość nominalna: **A = 3-5 mm**

Regulacja:

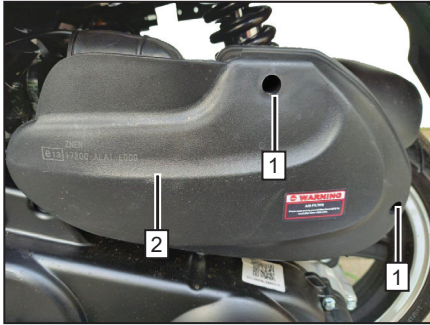
- Przesuń nakładkę ochronną (2)
- Poluzuj nakrętkę blokującą (3) na kierownicy
- Przekręć odpowiednio śrubę regulacyjną (4)
- Dokręć nakrętkę blokującą (3).
- Sprawdź luz.
- Nasuń nakładkę ochronną (2).



UWAGA

Jeśli nie można skorygować luzu w ten sposób, sprawdź skuter u dealera.

Czyszczenie filtra powietrza



UWAGA

Do skutera dołączono piankowy filtr powietrza. W przypadku silnego zanieczyszczenia piankę (3) należy wymienić na nową.

Demontaż i czyszczenie

- Odkręć śruby (1) i zdejmij pokrywę filtra powietrza (2).
- Usuń filtr (3) znajdujący się w środku.
- Wyczyść filtr środkiem czyszczącym do motocyklowych filtrów powietrza.
- Następnie namocz filtr w oleju do filtrów powietrza i wyciśnij filtr.

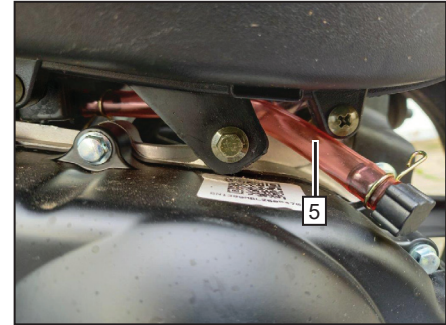
Montaż

- Wyczyść otwór (4) przed założeniem filtra.

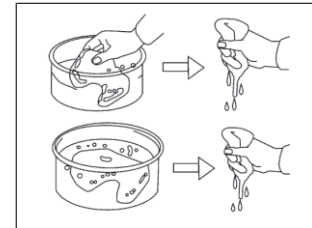
PAMIĘTAJ

Nigdy nie włączaj silnika bez filtra powietrza. Brud jest jedną z głównych przyczyn zmniejszenia mocy silnika i zwiększenia zużycia paliwa.

- Regularnie wymieniaj filtr powietrza, przedłuż to trwałość silnika, jeśli skuter często jeździ po pylistych drogach.
- Sprawdź, czy osłona filtra została właściwie zamontowana w obudowie filtra.
- W przeciwnym wypadku silnik będzie słabo pracował lub może to prowadzić do poważnego jego uszkodzenia.
- Uważaj, aby nie zmożyć filtra powietrza podczas mycia skutera. Utrudni to ruchy silnika.

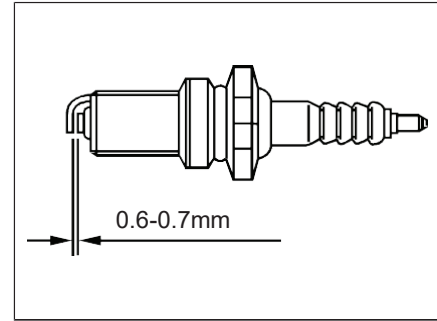
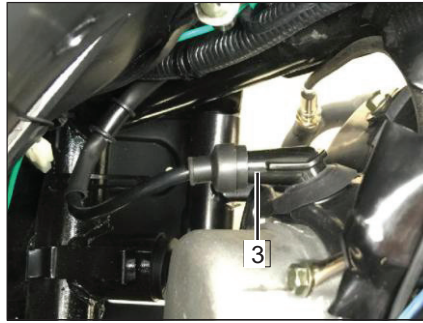
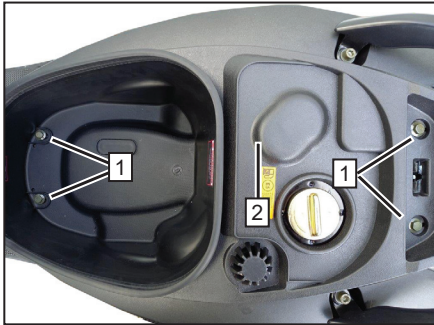


Separator oleju-paliwa na wlocie powietrza (5) łączy się z wylotem powietrza w cylindrze, wylot powietrza łączy się z portem filtra powietrza, otwór odprowadzenia oleju powinien być skierowany ku ziemi. Jeśli jest zbyt wiele oleju w przewodzie odprowadzenia oleju, wylej olej i sprawdź miarką oleju, czy jego ilość jest właściwa.



UWAGI DOTYCZĄCE KONSERWACJI

Sprawdzanie świecy



Sprawdzanie i wymiana



PAMIĘTAJ

Sprawdzaj i wymieniaj świecę tylko przy zimnym silniku.

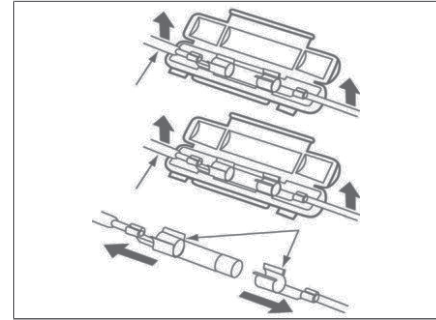
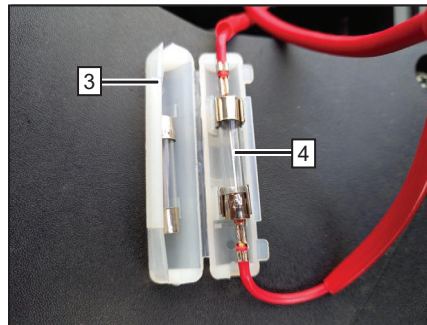
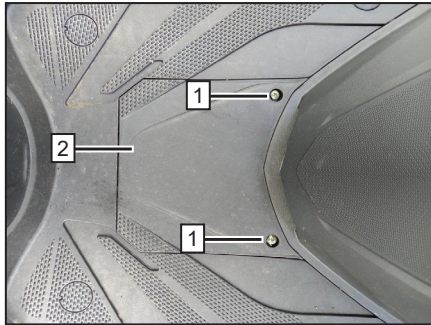
- Usuń cztery śruby z podkładkami (1) znajdujące się w schowku.
- Wymij schówek (2).
- Wymij końcówkę przewodu zapłonowego (3).
- Odkręć świecę za pomocą klucza do świec znajdującego się w dołączonym do skutera zestawie narzędziowym.
- Sprawdź przerwę pomiędzy elektrodami (0.6-0.7mm), wymień świecę, jeśli jest mocno nadpalona.

- Wkręć świecę ręcznie i dokręć ją kluczem do świec.

Moment obrotowy 11 Nm.

- Podłącz końcówkę przewodu zapłonowego (3).

Sprawdzanie bezpiecznika

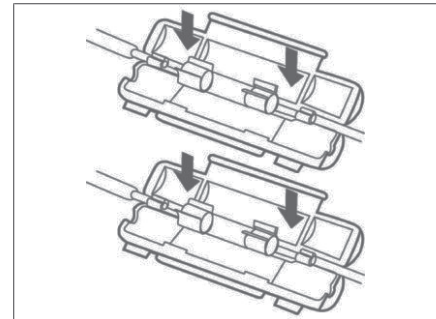


 PAMIĘTAJ

Nigdy nie montuj bezpiecznika o większej mocy, gdyż może to zniszczyć cały układ elektryczny.

Bezpiecznik znajduje się wewnątrz schowka.

- Wyłącz zapłon.
 - Usuń śrubę(1) i otwór pokrywę inspekcyjną (2)
 - Otwórz obudowę bezpiecznika (3) i usuń bezpiecznik(4).
 - Zły lub przepalony bezpiecznik musi zostać wymieniony na nowy 15A.
- Sprawdź, czy bezpiecznik jest dobrze osadzony. Luźny bezpiecznik przepali się.
- Aby założyć bezpiecznik, postępuj odwrotnie do wskazówek dotyczących demontażu.



UWAGI DOTYCZĄCE KONSERWACJI

Akumulator



OSTRZEŻENIE

Zawsze zakładaj okulary ochronne.
Trzymaj akumulator poza dostępem dzieci.



NIEBEZPIECZYSTWO WYBUCHU

Akumulator podczas ładowania wydziela silnie wybuchowy gaz, dlatego zabrania się używania w pobliżu ognia, otwartych źródeł ognia lub iskier oraz palenia papierosów.



ZAGROŻENIE POŻAREM

Unikać powstania iskry i wyładowań elektrostatycznych podczas obsługi przewodów i urządzeń elektrycznych.
Unikać powstawania spięć.



NIEBEZPIECZYSTWO- DZIAŁANIE ŚRODKÓW ŻRĄCYCH

Kwas akumulatorowy jest silnie żrący, dlatego zawsze nakładaj rękawice i okulary ochronne.
Nie przechylaj akumulatora, gdyż możesz doprowadzić do wycieku kwasu z otworów wentylacyjnych.



PIERWSZA POMOC

Jeśli dojdzie do kontaktu kwasu z oczami, natychmiast przepłucz oczy wodą i kontynuuj płukanie przez kilkanaście minut. Następnie natychmiast zasięgnij porady lekarza.
Kwas na skórze lub odzieży należy natychmiast zneutralizować używając neutralizatora do kwasu lub płatków mydlanych, a następnie plamy należy wypłukać dużą ilością wody.
W przypadku połknięcia kwasu natychmiast skontaktuj się z lekarzem.



PAMIĘTAJ

Nie wystawiaj akumulatora na działanie promieni słonecznych.
Rożładowane akumulatory mogą zamarzać, dlatego należy je przechować w miejscu, gdzie temperatura utrzymuje się na poziomie 5°- 15°C

Profesjonalna konserwacja, ładowanie i przechowywanie zwiększą trwałość akumulatora i stanowią warunek niezbędny do uznania gwarancji.



OSTRZEŻENIE

Zużyty akumulator należy do odpadów niebezpiecznych, dlatego należy oddać go w punkcie sprzedaży, przy zakupie nowego akumulatora lub przekazać do utylizacji w punkcie selektywnego zbierania odpadów komunalnych.

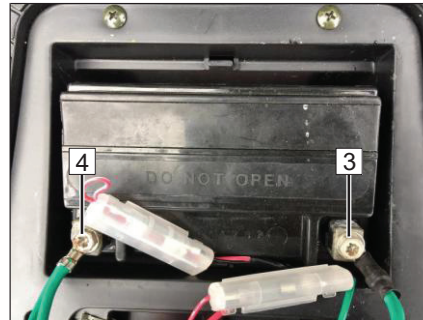
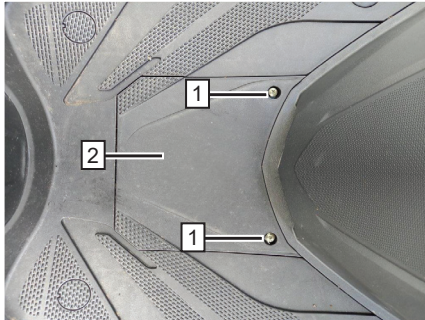
Ładowanie akumulatora

Po długim przestoju (1miesiąc), naładuj akumulator. Prąd ładowania (w amperach) nie może przekraczać 1/10 pojemności akumulatora (Ah).
Akumulator można ładować jedynie korzystając ze specjalnej ładowarki zatwierdzonej dla akumulatorów motocyklowych.

Konserwacja

Choć akumulator jest generalnie bezobsługowy, nigdy nie zostawaj go w stanie wyładowanym, ponieważ może ulec trwałemu uszkodzeniu. Chroń go przed brudem i wilgocią i upewnij się, że styki są dobrze osadzone.

Usuwanie i montaż akumulatora Model 108



👉 PAMIĘTAJ

Akumulator można podłączać i odłączać tylko wtedy, gdy zapłon jest wyłączony.

- Wyłącz zapłon.
- Usuń dwie śruby (1) i otwórz pokrywę inspekcyjną (2).

Najpierw odłącz przewód od bieguna ujemnego (3).

- Odłącz akumulator.
- Usuń akumulator.

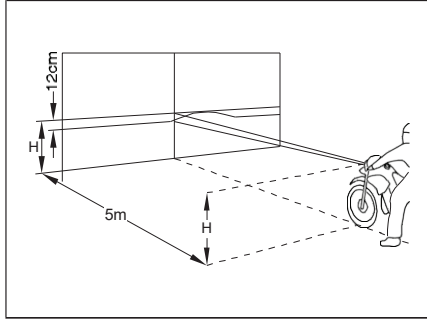
Aby założyć akumulator, postępuj odwrotnie do wskazówek dotyczących demontażu

Zakładając akumulator najpierw podłącz przewód do bieguna dodatniego (4).

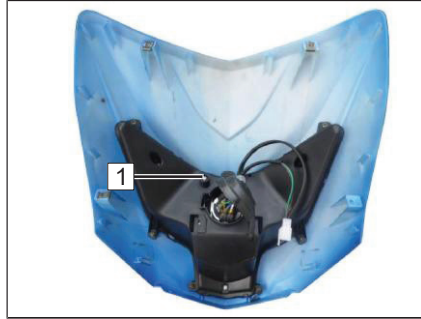
Akumulator jest bezobsługowy. Nie otwieraj go.

UWAGI DOTYCZĄCE KONSERWACJI

Sprawdź światła przednie



Regulacja świateł przednich



UWAGA

Jeśli masz problem z regulacją świateł przednich, skontaktuj się z autoryzowanym serwisem. Prawidłowa regulacja jest konieczna dla prawidłowego stanu technicznego skutera. Pamiętaj, ponosisz odpowiedzialność za prawidłową regulację świateł przednich w motocyklu.



OSTRZEŻENIE

Nie odpadaj silnika w zamkniętych pomieszczeniach (ryzyko uduszenia).

- Ustaw motocykl na wypoziomowanym równym podłożu 5m (mierzonych od reflektora) od ściany z kierowcą siedzącym na motocyklu. Opony muszą mieć prawidłowe ciśnienie.

- Zmierz odległość od podłogi do środka reflektora zaznacz wysokość na ścianie krzyżykiem. Narysuj drugi krzyżyk 12 cm poniżej pierwszego.

- Uruchom silnik.

-włącz światło mijania

- Skorzystaj z wkrętaka, aby wyregulować śrubami (1) kąt pionowy i poziomy powierzchni drogi oświetlonej przez lampę przednią.

TABELA PRZEGLĄDÓW SERWISOWYCH I CZYNNOŚCI KONSERWACYJNYCH

S: sprawdzenie, czyszczenie, regulacja lub wymiana, jeśli to konieczne, R: regulacja, C: czyszczenie, W: wymiana, D: dokręcenie

Pozycja	Po przebiegu (km)				
	300	1500	3000	4500	6000
Olej silnikowy (wymiana według harmonogramu lub 1 raz w roku)	W	W	W	W	W
Olej przekładniowy (wymiana według harmonogramu lub 1 raz w roku)	S	W	S	W	S
Stan ogumienia	S	S	S	S	S
Świeca	R	R	W	W	W
Filtr powietrza*	S	S	S	S	S
Luzy zaworowe	S	S	S	S	S
Łańcuch rozrządu		R		R	
Przepustnica / System EFI / Układ paliwowy	S	S	S	S	S
Akumulator		S	S	S	S
Układ hamulcowy		S	S	S	S
Zawieszenie przednie i tylne	S	S	S	S	S
Układ przeniesienia napędu, pas napędowy			S	S	S
Łożyska kół i układu kierowniczego	S	S	S	S	S
Filtr siatkowy paliwa				S	
Śruby i nakrętki każdej części	D		D	D	D
Poziom spalin	Regularne sprawdzanie i regulacja				
Po przekroczeniu przebiegów podanych w tabeli postępuj analogicznie do przedstawionych w tabeli okresów przeglądów.					
*W przypadku częstego korzystania z motocykla w warunkach zapylenia, elementy filtra powietrza powinny być czyszczone lub wymieniane częściej.					

PARAMETRY I DANE TECHNICZNE

Model	108
Pojemność	50 cm ³
Rodzaj silnika	4-suwowy, jednocylindrowy, chłodzony powietrzem
Wolne obroty	1600 obr/min (+-160)
Prędkość maksymalna	45 km/h
Moc znamionowa	2,86 KM
Hamulec przedni	Tarczowy hydrauliczny Ø155mm
Hamulec tylny	Bębnowy Ø110mm
Rozmiar opony przedniej	90/70/12 bezdętkowa
Rozmiar opony tylnej	90/70/12 bezdętkowa
Wymiary dł. x szer. x wys.	1780x640x1080 mm
Masa (pojazd gotowy do jazdy)	83 kg
Dopuszczalne obciążenie	150 kg
Ładowność bagażnika	5 kg
Wysokość siedziska	755 mm
Pojemność zbiornika paliwa	4,2l (+- 0,2l)
Ilość miejsc	2

Wszystkie informacje, fotografie i dane techniczne zawarte w tej instrukcji są aktualne na dzień druku. Dlatego też z powodu możliwych zmian i ulepszeń wprowadzonych już po wydrukowaniu instrukcji mogą wystąpić pewne różnice. Zastrzegamy sobie prawo do wprowadzania takich zmian.

PARAMETRY I DANE TECHNICZNE

Model	108
Świeca zapłonowa	NGK CR7HSA
Oleje i płyny eksploatacyjne	
Olej silnikowy	Olej do czterosuwowych silników motocyklowych 0,8l 15W40 API SG
Olej przekładniowy	0,1l 85W lub SAE 80W90
Olej w amortyzatorach	5W lub 10W
Płyn hamulcowy	DOT 4
Układ elektryczny	
Akumulator	12V 7Ah
Bezpiecznik	15A
Alternator	12V 90W
Żarówki	
Reflektor	12V 35W/35W
Światła pozycyjne	12V 5W
Kontrolki w prędkościomierzu	12V 1.7W
Lampa tylna	12V 1,2W
Kierunkowskazy	12V 1,3W (tył) 12V 10W (przód)

Wszystkie informacje, fotografie i dane techniczne zawarte w tej instrukcji są aktualne na dzień druku. Dlatego też z powodu możliwych zmian i ulepszeń wprowadzonych już po wydrukowaniu instrukcji mogą wystąpić pewne różnice. Zastrzegamy sobie prawo do wprowadzania takich zmian.

Junak®



ISO 9001:2008
ISO 14001:2004

www.tuv.com
ID 9105059501



PRZEDSIĘBIORSTWO
FAIR PLAY

solidna
firma **BIAŁA LISTA**

AL≡[®]
MOT

FIRMA ALMOT SPÓŁKA KOMANDYTOWA ZAS-
TRZEGA SOBIE PRAWO DO ZMIAN W MODELACH
POJAZDÓW W NINIEJSZEJ INSTRUKCJI OBSŁUGI,
ICH WYPOSAŻENIA, KOLORÓW, PARAMETRÓW
TECHNICZNYCH, JAK RÓWNIEŻ ZAPRZESTANIA
DYSTRYBUCJI DANEGO MODELU.

www.junak.com.pl

Almot Mikołaj Sibora
spółka komandytowa
Gniewkowiec 3
88-180 Złotniki Kujawskie
NIP: 556-267-81-93
www.almot.eu
info@almot.com.pl