

INSTRUKCJA

OBŚLUGI

JUNAK VINTAGE

Junak[®]
V I N T A G E

50 cm³
125 cm³



www.junak.com.pl

Wprowadzenie

Jazda skuterem to wyzwanie i niesamowita przygoda. Wrażenia z jazdy są nieporównywalne z prowadzeniem żadnego innego pojazdu. Aby w pełni cieszyć się motocyklem oraz dla własnego bezpieczeństwa, przeczytaj uważnie poniższą instrukcję, zanim zaczniesz w pełni używać pojazdu.

Z odpowiednim przygotowaniem będziesz w stanie stawić czoła problemom i panować nad pojazdem na drodze. To bardzo ważne, żebyś zapewnił sobie dobrą ochronę podczas jazdy.

Postępując zgodnie z instrukcją, przeprowadzając regularny serwis i obsługę zwiększasz bezpieczeństwo swoje i innych. Zapewnisz także odpowiednie osiągi i trwałość skutera.

Kwestie bezpieczeństwa

Bezpieczeństwo Twoje i innych jest bardzo ważne. Odpowiedzialne użytkowanie skutera jest kluczowe dla bezwypadkowej i bezproblemowej jazdy.

Zapoznaj się z naklejkami bezpieczeństwa umieszczonymi na pojeździe. Informacje zawarte na nich pomogą Ci uniknąć wypadku, obrażeń lub uszkodzenia skutera. Poniższa instrukcja nie chroni przed wszystkimi możliwymi zagrożeniami i problemami jakie możesz napotkać podczas jazdy i obsługi, dlatego ważne jest byś odpowiedzialnie użytkował pojazd.

Ważne informacje

Ten skuter może być użytkowany tylko na drogach asfaltowych. Pierwsze 1000 km przebiegu wpływa na dalszą żywotność skutera i jest najważniejszym okresem jego eksploatacji. Jeśli docieranie będzie przeprowadzone poprawnie, silnik i inne podzespoły osiągną maksymalną trwałość i parametry.

Ładowność: Skuter może przewozić kierowcę i pasażera. Maksymalna ładowność wynosi 150 kg, włączając w to kierowcę i pasażera, bagaż i akcesoria. Tylony bagażnik ma ładowność 5 kg.

Zwróć szczególną uwagę na poniższe akapity w niniejszej instrukcji

UWAGA!

Oznacza informacje ważne dla obsługi i bezpieczeństwa, ignorowanie ich może prowadzić do obrażeń i uszkodzenia skutera.

Pamiętaj

Przestrzegaj przepisów i postępuj zgodnie z poniższą instrukcją obsługi. Instrukcja powinna być zawsze dołączona do skutera, podczas odsprzedaży przekaz ją kupującemu.

SPIS TREŚCI

1. Części składowe skutera	6
2. Podstawowe informacje o pojeździe.	7
3. Stacyjka, prędkościomierz, ustawienia wyświetlacza i przełączniki	8
4. Paliwo	11
5. Kontrola pojazdu przed uruchomieniem	12
6. Uruchomienie pojazdu	12
7. Docieranie pojazdu	14
8. Przeglądy, regulacja, konserwacja.	14
8.1 Wymiana oleju przekładniowego.	14
8.2 Wymiana oleju silnikowego	15
8.3 Sprawdzenie świecy zapłonowej	16
8.4 Wymiana świecy zapłonowej	16
8.5 Demontaż filtra powietrza	16
8.6 Regulacja przewodu przepustnicy (linki gazu)	17
8.7 System wtrysku paliwa(EFI)	17

8.8	Akumulator	19
8.9	Bezpieczniki	19
8.10	Regulacja hamulców	20
8.11	Powietrze w kołach	21
8.12	Przygotowanie pojazdu do dłuższego postoju	21
8.13	Uruchamianie pojazdu po dłuższym postoju	21
8.14	Przeglądy okresowe	22
8.15	Bezpieczne użytkowanie i kontrola pojazdu.	24
9.	Dane techniczne	25
10.	Zalecane oleje i płyny	26
11.	Warunki gwarancji	27
12.	Karta gwarancyjna	29

1. Części składowe skutera

Model VINTAGE

1. Lampa przednia
2. Dźwignia hamulca przedniego
3. Kierunkowskazy przednie
4. Stojak centralny
5. Lampa tylna
6. Kierunkowskazy tylne
7. Zbiornik paliwa (pod siedzeniem)
8. Lusterka
9. Dźwignia hamulca tylnego
10. Rozrusznik nożny



2. Podstawowe informacje o pojeździe

Dane identyfikacyjne pojazdu

Cechą identyfikacyjną skutera jest numer identyfikacyjny pojazdu (numer ramy - nr VIN) potrzebny do rejestracji pojazdu. Położenie numeru ramy pokazano na zdjęciu.

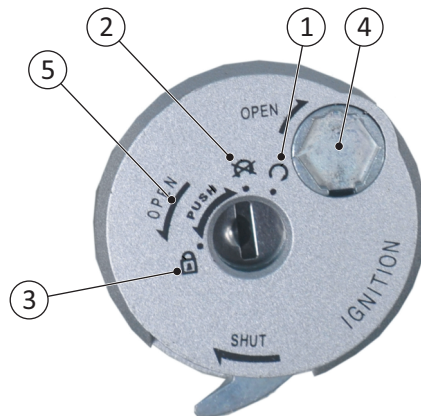


1. Numer ramy, numer VIN

3. Stacyjka, prędkościomierz, ustawienia wyświetlacza i przełączniki

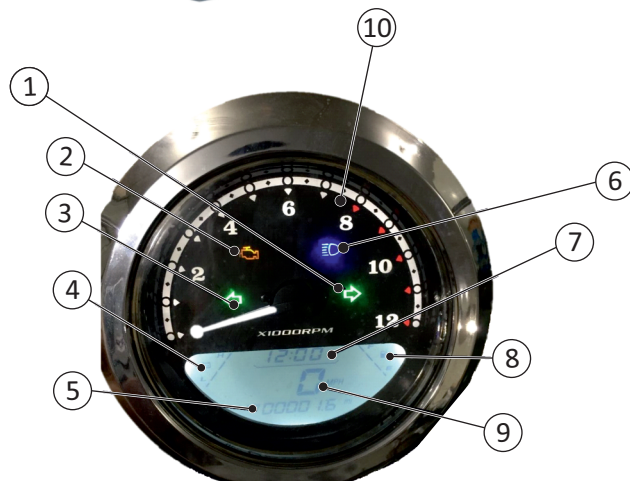
Stacyjka

1. „ON” (stacyjka włączona) włączony obwód zapłonu, kierownica odblokowana, kluczyka nie można wyjąć
2. „OFF” (stacyjka wyłączona) zapłon silnika wyłączony, kierownica odblokowana, kluczyk można wyjąć
3. „LOCK” (blokada) zapłon silnika wyłączony, kierownica zablokowana, kluczyk można wyjąć
4. Pokrywa stacyjki
5. Otwieranie siedzenia



Prędkościomierz

1. Kontrolka prawego kierunkowskazu
2. Kontrolka ostrzegawcza silnika
3. Kontrolka lewego kierunkowskazu
4. Woltomierz (wskaźnik ładowania)
5. ODO licznik przebiegu całkowitego; TRIP licznik przebiegu dziennego
6. Wskaźnik świateł drogowych
7. Zegar
8. Wskaźnik poziomu paliwa
9. Prędkościomierz
10. Obrotomierz



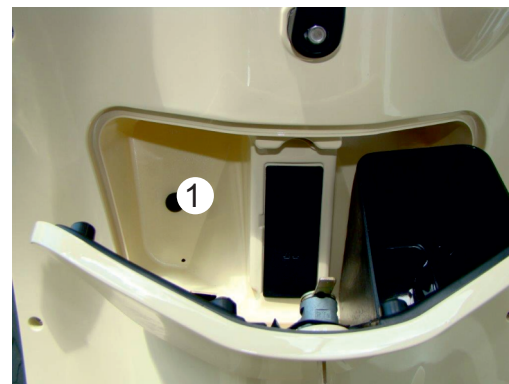
Ustawienia wyświetlacza

Przycisk ustawień wyświetlacza znajduje się w schowku pod kierownicą.

Sposób działania:

(1) Ustawianie zegara.

wyбір godziny: gdy przebieg całkowity ODO wyświetlony jest na liczniku, naciśnij długo przycisk, żeby liczba godziny migotała, poluzuj przycisk, a następnie poprzez krótkie naciśnięcia ustaw godzinę. Następnie przejdź do wyboru minut: Naciśnij długo przycisk, żeby liczba minut migotała, poluzuj przycisk, a następnie poprzez krótkie naciśnięcia ustaw minuty.



1. Przycisk ustawień wyświetlacza

(2) ODO (przebieg całkowity) i TRIP (przebieg dzienny) przełączanie oraz zerowanie:

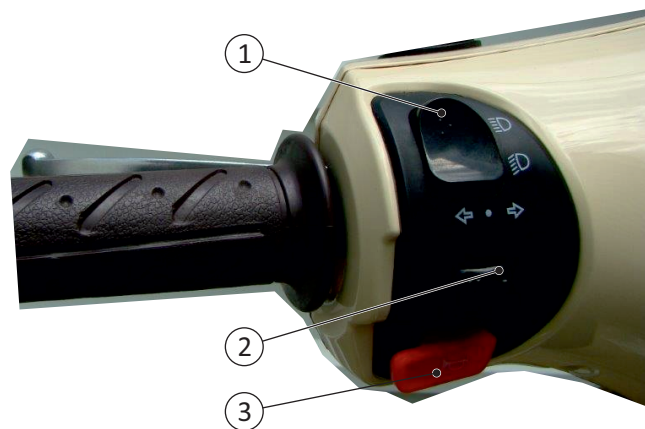
gdy przebieg całkowity ODO wyświetlony jest na liczniku, naciśnij krótko przycisk, przełączy się na TRIP (przebieg dzienny), jeśli teraz długo naciśniesz przycisk, TRIP wyzeruje się. Powrót z TRIP na ODO, możliwy jest poprzez krótkie naciśnięcie przycisku.

(3) Zmiana jednostki kilometry na mile (lub odwrotnie): jeśli przebieg całkowity ODO wyświetlony jest na liczniku, naciśnij długo przycisk, numer będzie migotał, powtórz dwa razy długie przyciśnięcie aby ikona kilometrów lub mil migotała, poluzuj przycisk i naciśnij krótko, aby wybrać rodzaj jednostki pomiaru prędkości i przebiegu (kilometry/mile).

(4) Nie używaj przycisku przez 15 sekund, wyświetlacz powróci do stanu wyjściowego.

Lewa manetka i przełączniki

1. Przełącznik świateł drogowe/mijania
Światła włączają się automatycznie po włączeniu silnika
2. Przełącznik kierunkowskazów
3. Przycisk sygnału dźwiękowego



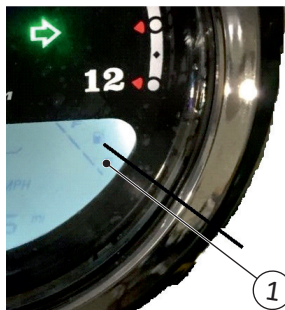
Prawa manetka i przełączniki

1. Przycisk świateł awaryjnych
2. Wyłącznik awaryjny silnika
3. Przycisk rozruchu elektrycznego
4. Śruba regulacyjna przewodu przepustnicy

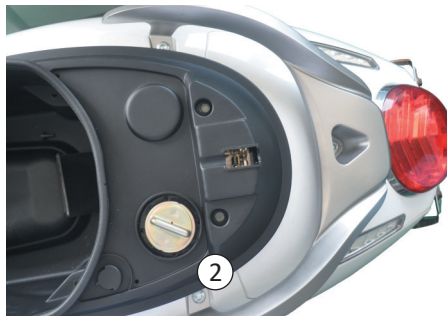


4. Paliwo

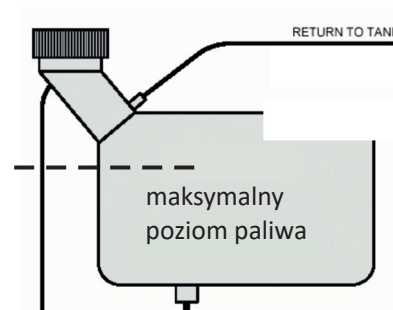
- pod siedzeniem znajduje się zbiornik paliwa o pojemności 6,0 l , do tankowania należy używać benzyny bezołowiowej 95 oktanowej E5/E10.
- poziom benzyny w zbiorniku wskazuje wskaźnik poziomu paliwa na zestawie wskaźników - ostatnia kreska na wskaźniku oznacza konieczność do zatankowania.



1. Wskaźnik poziomu paliwa



2. Korek wlewu paliwa



3. Maksymalny poziom paliwa

1. Otwórz siedzenie
2. Odkręć korek wlewu paliwa
3. Zatankuj benzynę maksymalnie do poziomu dolnego brzegu wlewu paliwa

UWAGA!

- przed tankowaniem należy wyłączyć silnik, benzyna jest substancją niezwykle łatwopalną, należy zachować szczególną ostrożność przy wlewaniu benzyny, aby uniknąć rozlania na gorący silnik,
- poziom benzyny nie powinien przekroczyć dolnego brzegu wlewu paliwa.



5. Kontrola pojazdu przed uruchomieniem

Przed uruchomieniem pojazdu należy sprawdzić:

- działanie świateł przednich i tylnych,
- działanie światła stop,
- działanie kierunkowskazów oraz sygnału dźwiękowego,
- prawidłowe funkcjonowanie hamulca przedniego i tylnego,
- poziom płynu hamulcowego w pompie hamulcowej,
- ilość paliwa w zbiorniku.

Zwróć uwagę na stan ogumienia, upewnij się czy opony są wystarczająco napompowane. Okresowo należy sprawdzić poziom oleju przekładniowego w przekładni napędowej oraz w silniku.

6. Uruchomienie pojazdu

A. Przed uruchomieniem pojazdu

- ustaw pojazd na podpórcie centralnej tak, aby tylne koło nie dotykało podłoża,
- manetkę gazu ustaw w pozycji minimum,
- przekręć kluczyk w stacyjce na pozycję „ON”,
- naciśnij dźwignię hamulca tylnego i włącz rozrusznik elektryczny za pomocą przycisku na prawej manetce nie dłużej niż 5 sekund każdorazowo, jeśli uruchomienie nie powiodło się należy spróbować ponownie po odczekaniu około 30 sekund,
- przed rozpoczęciem jazdy należy rozgrzać silnik przez około 3.min
- w przypadku wyczerpania akumulatora lub awarii rozrusznika należy ustawić pojazd na stojaku centralnym przekręcić kluczyk w pozycję "ON" i uruchomić silnik za pomocą rozrusznika nożnego.

B. Ruszanie z miejsca:

- składanie centralnego podnóżka:

Aby złożyć centralny podnóżek należy popchnąć skuter do przodu, wcisnąć lewą ręką dźwignię hamulca tylnego, a prawą trzymać za bagażnik tylny.

- wsiadanie:

Trzymając kierownicę obiema rękami wejdź na skuter z lewej strony.

Trzymaj lewą nogę na panelu podłogowym, a lewą ręką trzymaj dźwignię hamulca tylnego.

Powoli zwalniasz dźwignię hamulca tylnego, równocześnie dodając gazu. Skuter rozpocznie jazdę.

C. Zatrzymanie

- zwolnij obroty silnika zamykając przepustnicę gazu i zatrzymaj skuter hamując jednocześnie hamulcem przednim i tylnym,

- po zatrzymaniu wyłącz silnik i przełącz kluczyk w pozycję „OFF”,

- ustaw skuter na stojaku centralnym,

- zablokuj kierownicę,

- wyjmij kluczyk ze stacyjki.

UWAGA!

- z uwagi na szkodliwość spalin i zagrożenie zatruciem, nie należy uruchamiać pojazdu w pomieszczeniu zamkniętym,

- w czasie dłuższego postoju należy unikać ciągłej pracy silnika, co mogłoby doprowadzić w przypadku wysokich temperatur powietrza do jego przegrzania,

- po zakończeniu jazdy nie wolno dotykać tłumika, ponieważ grozi to poparzeniem,

- nie należy stawiać pojazdu na nawierzchniach łatwopalnych np. podłozie z liści, sucha trawa, itp., może to stworzyć niebezpieczeństwo pożaru.

7. Docieranie pojazdu

- prawidłowe docieranie wpływa w zasadniczy sposób na dalszy stan oraz trwałość pojazdu,
- przez pierwsze 1000 km należy stosować prędkości podane poniżej:

Przebyty dystans (km)	1÷200	200÷500	500÷1000	1000÷1500
Maksymalna prędkość (km/h) skuter 50 cm ³	30	35	40	dowolnie
Maksymalna prędkość (km/h) skuter 125 cm ³	60	70	dowolnie	dowolnie

- po przejechaniu 300 km należy wymienić olej silnikowy,
- po przejechaniu 1500 km należy wymienić olej przekładniowy w przekładni napędowej,
- należy unikać jazdy ze stałą prędkością na dłuższych odcinkach drogi,
- w trakcie docierania nie należy przekraczać 80% maksymalnych obrotów silnika,
- opony oraz układ hamulcowy również wymagają docierania, więc w początkowym okresie użytkowania skutera należy unikać silnego i długotrwałego hamowania.

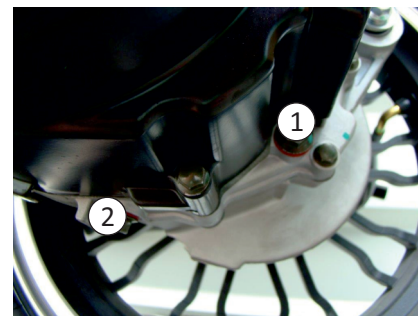
8. Przeglądy, regulacja, konserwacja

8.1 Wymiana oleju przekładniowego

- odkręć korek wlewu oleju i śrubę spustu oleju w celu spuszczenia zużytego oleju,
- sprawdź stan zużycia uszczelek, w razie potrzeby wymień,
- zakręć śrubę spustu oleju,
- wlej 100 ml oleju przekładniowego,
- zakręć korek wlewu oleju.

Stosuj olej przekładniowy o gęstości 80W-90.

Zalecane oleje: Orlen Oil olej przekładniowy.



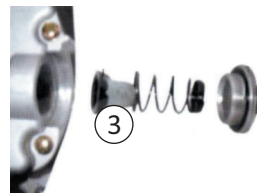
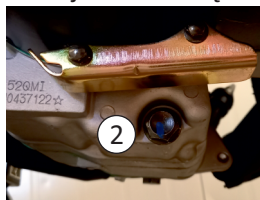
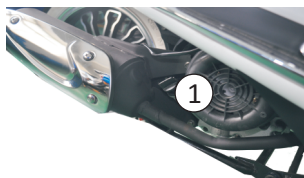
1. Korek wlewu oleju przekładniowego.
2. Śruba spustu oleju przekładniowego.

8.2 Wymiana oleju silnikowego

Wymiana oleju powinna odbyć się po rozgrzaniu silnika i ustawieniu skutera na stojaku centralnym. Okresowo pomiędzy wymianami oleju należy sprawdzać poziom oleju w silniku.

Kolejne czynności do wykonania wymiany oleju silnikowego:

- odkręć korek wlewu (1) oleju i śrubę spustu oleju (2) w celu spuszczenia zużytego oleju,
- odkręcić i wyczyścić siatkowy filtr oleju, który znajduje się pod śrubą (3),
- sprawdź stan zużycia uszczelki, w razie potrzeby wymień,
- zakręć śrubę spustu oleju i śrubę siatkowego filtra oleju,
- wlej 0,9 l oleju silnikowego,
- zakręć korek wlewu oleju,
- uruchom silnik na biegu jałowym na 2÷3 minuty,
- zatrzymaj silnik i sprawdź, czy poziom oleju zawiera się na wskaźniku poziomu oleju (4) pomiędzy górną, a dolną linią.



1. Korek wlewu oleju silnikowego. 2. Śruba spustu oleju. 3. Siatkowy filtr oleju. 4. Wskaźnik poziomu oleju.

UWAGA!

Poziom oleju silnikowego należy sprawdzać kilka minut po zgaszeniu rozgrzanego silnika. Do pomiaru nie wkręca się wskaźnika poziomu oleju. Aby prawidłowo wykonać wymianę oleju zalecamy skorzystanie z usług i doradztwa punktów serwisowych.

Zużyty olej należy do odpadów niebezpiecznych, dlatego nie należy wyrzucać go razem z innymi odpadami.

Zużyty olej należy przekazać do utylizacji. W trosce o ochronę środowiska procedurę wymiany oleju silnikowego najlepiej zlecić wyspecjalizowanemu warsztatowi.

8.3 Sprawdzenie świecy zapłonowej

W razie wątpliwości co do prawidłowego działania świecy należy sprawdzić czy:

- świeca nie ma pęknięć,
- świeca ma iskrę,
- przewód wysokiego napięcia nie jest popękany lub uszkodzony.

Prawidłowa przerwa na świecy powinna wynosić $0,6\div 0,7$ mm.



UWAGA!

Sprawdzanie świecy należy przeprowadzać tylko przy zimnym silniku.

8.4 Wymiana świecy zapłonowej

Należy zdjąć przewód wysokiego napięcia ze świecy zapłonowej i wykręcić świecę odpowiednim kluczem. Przy montażu świecy należy zwrócić uwagę na prawidłowe wkręcenie, tak żeby uniknąć uszkodzenia gwintu. Montaż świecy należy przeprowadzić ręcznie, klucza używamy tylko do dokręcania. Należy korzystać wyłącznie ze świec przeznaczonych do silnika czterosuwowego C7HS (NKG) lub A7RT.

UWAGA!

Wymianę świecy należy przeprowadzać tylko przy zimnym silniku.

8.5 Demontaż filtra powietrza

Żeby dostać się do filtra powietrza należy:

- odkręcić śruby mocujące i zdjąć pokrywę filtra powietrza,
- wyjąć wkład filtra,
- sprawdzić czy filtr nie jest uszkodzony lub zabrudzony. Brudny filtr należy wymienić.



1. Pokrywa filtra powietrza.

8.6 Regulacja przewodu przepustnicy (linki gazu)

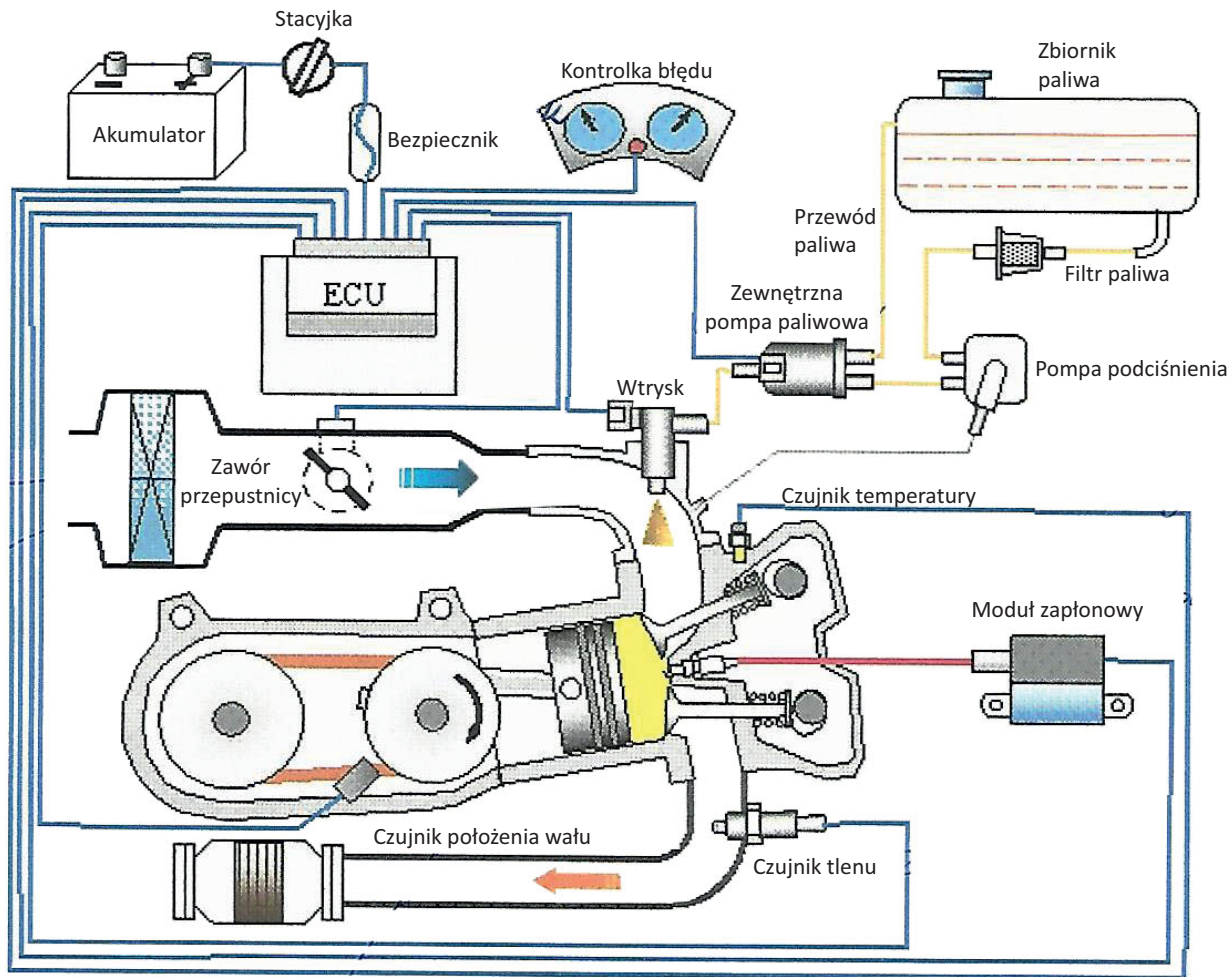
Upewnij się, że śruba regulacyjna przewodu przepustnicy znajdująca się przy prawej manetce kierownicy pracuje prawidłowo. Sprawdź czy manetka gazu posiada wymagany luz jałowy obracając manetkę. Wymagany luz jałowy to 2÷6 mm. Jeśli nie można manetki obrócić swobodnie w ten sposób, wyreguluj śrubę do uzyskania wymaganego luzu. Po regulacji uruchom silnik i sprawdź ponownie luz jałowy.



1. Śruba regulacyjna przewodu przepustnicy.

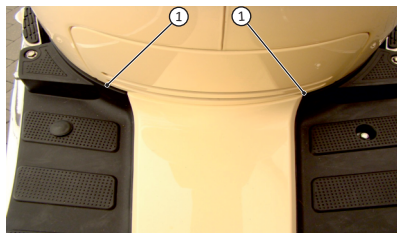
8.7 System wtrysku paliwa(EFI)

Skuter wyposażony jest w elektroniczny system wtrysku paliwa (EFI). Został fabrycznie wyregulowany do optymalnych poziomów. Obsługa jest możliwa w autoryzowanym serwisie za pomocą urządzenia diagnostycznego.



8.8 Akumulator

Akumulator znajduje się pod plastikową osłoną podłogi, żeby wyjąć akumulator odkręć dwie śruby mocujące osłonę i wyjmij akumulator. Upewnij się że stacyjka jest wyłączona, odłącz najpierw elektrodę ujemną (-) następnie elektrodę dodatnią (+) i wyjmij akumulator. Podczas instalacji należy zacząć od elektrody dodatniej (+). Akumulator jest szczelnie zamknięty i nie wymaga żadnej obsługi poza okresowym ładowaniem. Jeżeli nie używasz akumulatora przez dłuższy czas, konieczne jest okresowe doładowanie akumulatora. W razie konieczności wyjęcia lub wymiany akumulatora, należy zwrócić uwagę, aby prawidłowo podłączyć końcówki przewodów do zacisków + i - , Niewłaściwie podłączenie może spowodować uszkodzenie instalacji lub urządzeń elektrycznych.



1. Śruby mocujące osłonę akumulatora.

UWAGA!

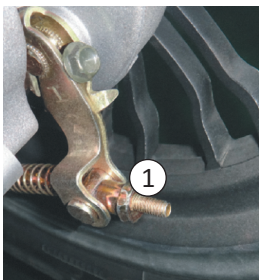
Nigdy nie należy odłączać przewodów elektrycznych od akumulatora przy włączonym silniku. Zużyty akumulator należy do odpadów niebezpiecznych, dlatego należy oddać go w punkcie sprzedaży, przy zakupie nowego akumulatora lub przekazać do utylizacji w punkcie selektywnego zbierania odpadów komunalnych.

8.9 Bezpieczniki

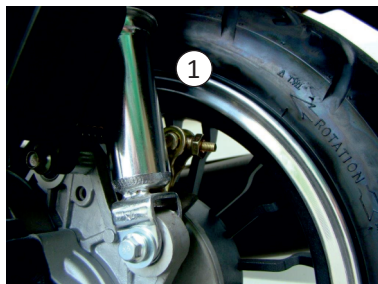
Każdorazowe przepalenie się bezpieczników oznacza zwarcie w układzie elektrycznym. Podczas wymiany lub sprawdzania bezpieczników należy wyłączyć zapłon pojazdu. Zawsze używaj bezpieczników o amperażu 15 A, wadliwy bezpiecznik może spowodować uszkodzenie układu elektrycznego.

8.10 Regulacja hamulców

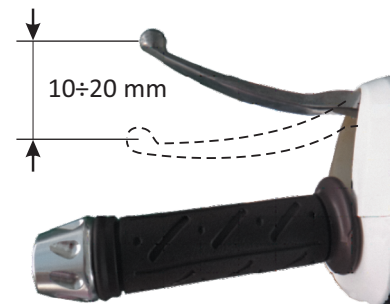
Sprawdź luz na dźwigni hamulca tylnego po lewej stronie kierownicy. W celu ustawienia prawidłowego luzu użyj śruby regulacyjnej hamulca tylnego. Wyreguluj hamulec tak, aby zapewniał skuteczne hamowanie. Dopuszczalny luz jałowy hamulca wynosi 10-20 mm. Skuter posiada przedni hamulec tarczowy, który nie wymaga regulacji. Naciśnij kilkakrotnie na dźwignię hamulców, aby upewnić się że hamulce są sprawne.



1. Śruba regulacyjna hamulca tylnego Vintage 50 cm³.



1. Śruba regulacyjna hamulca tylnego Vintage 125 cm³.



2. Luz jałowy dźwigni hamulca tylnego 10÷20 mm.

UWAGA!

Hamulce mają duże znaczenie dla bezpieczeństwa jazdy. Przeprowadzaj regularne kontrole okresowe i regulacje układu hamulcowego w autoryzowanym serwisie.

Skuter w wersji z silnikiem 125 cm³ jest wyposażony w system hamulcowy CBS, efektem jego działania jest hamowanie koła przedniego niezależnie oraz hamowanie koła tylnego w połączeniu z przednim. Podczas naciśnięcia dźwigni przedniego hamulca (dźwignia po prawej stronie kierownicy) działa hamulec przedniego koła. Podczas naciśnięcia dźwigni hamulca tylnego (dźwignia po lewej stronie kierownicy), działa hamulec tylny w połączeniu z przednim, w proporcji 70%:30%

8.11 Powietrze w kołach

Zalecane ciśnienie w kołach:

- koło przednie - 200 kPa (2,0 bar),
- koło tylne - 250 kPa (2,5 bar).

Pojazd wyposażony jest w opony bezdętkowe.

Doraźną naprawę przebitej opony można wykonać samodzielnie za pomocą zestawów naprawczych, natomiast ostatecznej naprawy należy dokonać w specjalistycznym warsztacie.

UWAGA!

Sprawdzaj wzrokowo stan ogumienia przed każdą jazdą.

8.12 Przygotowanie pojazdu do dłuższego postoju

Zalecamy przeprowadzenie następujących czynności:

- umyć pojazd, wysuszyć oraz wypolerować woskiem,
- przy zatrzymanym silniku i tłoku w dolnym zwrotnym położeniu należy wykręcić świecę zapłonową i wprowadzić do otworu osadzenia świecy 10-15 cm³ oleju do silników dwusuwowych. Po tej czynności należy powoli nacisnąć 3-4 razy dźwignię rozrusznika nożnego i zamontować ponownie świecę zapłonową,
- zatankować zbiornik paliwa,
- wymontować akumulator, pozostawić go w ciepłym i zacienionym miejscu, okresowo doładowywać,
- ustawić pojazd w chłodnym i zacienionym miejscu,
- napompować koła do odpowiedniego ciśnienia, ustawić pojazd na podporze centralnej,
- części metalowe posmarować smarem antykorozyjnym.

8.13 Uruchamianie pojazdu po dłuższym postoju

Jeżeli pojazd stał nieużywany dłużej niż 4 miesiące, należy wymienić olej w silniku lub w przekładni napędowej.

Jeżeli to konieczne, doładować akumulator i zamontować go w skuterze. Zatankować zbiornik paliwa.

Przed jazdą po dłuższym postoju, należy dokładnie sprawdzić wszystkie podzespoły, dopiero potem wykonać jazdę próbną z małą prędkością. Jeżeli pojazd pracuje bez zastrzeżeń, można bezpiecznie go użytkować. Aby prawidłowo wykonać powyższe czynności zalecamy skorzystanie z usług i doradztwa punktów serwisowych.

8.14 Przeglądy okresowe

Przegląd po 300 km lub nie później niż 6 miesięcy od daty zakupu polega na:

- sprawdzeniu poziomu oleju przekładniowego w przekładni napędowej,
- wymianie oleju silnikowego,
- regulacji zaworów,
- sprawdzeniu luzu manetki gazu,
- sprawdzeniu stojaka centralnego,
- czyszczeniu filtra powietrza,
- sprawdzeniu stanu połączeń śrubowych.

Przegląd po 1500 km polega na:

- wymianie oleju przekładniowego w przekładni napędowej,
- wymianie oleju silnikowego,
- regulacji zaworów,
- czyszczeniu filtra powietrza,
- sprawdzeniu stanu połączeń śrubowych,
- sprawdzeniu poprawności działania hamulców oraz stanu okładzin,
- sprawdzeniu stanu ogumienia,
- sprawdzeniu ułożyskowania,
- sprawdzeniu przedniego i tylnego zawieszenia,
- sprawdzeniu stojaka centralnego,
- sprawdzeniu stanu akumulatora.

Przegląd po 3000 km polega na:

- sprawdzeniu poziomu oleju przekładniowego w przekładni napędowej,
- wymianie oleju silnikowego,
- regulacji zaworów,
- sprawdzeniu poprawności działania pompy oleju,
- sprawdzeniu poprawności działania hamulców oraz stanu okładzin,
- sprawdzeniu stanu ogumienia,
- sprawdzeniu ułożyskowania,
- sprawdzeniu luzu manetki gazu,
- sprawdzeniu przedniego i tylnego zawieszenia,
- sprawdzeniu stanu akumulatora,
- sprawdzeniu stojaka centralnego.

Przegląd po 4500 km wymaga tych samych czynności co przegląd po 1500 km, dodatkowo należy sprawdzić pasek klinowy.

Przegląd po 6000 km wymaga tych samych czynności co przegląd po 3000 km, dodatkowo należy sprawdzić pasek klinowy.

8.15 Bezpieczne użytkowanie i kontrola pojazdu:

Poniżej podajemy kilka prostych i praktycznych porad, które pozwolą użytkować pojazd w sposób bezpieczny:

- o bezpiecznej jeździe decydują przede wszystkim Twoje umiejętności,
- należy dostosowywać sposób jazdy do własnych umiejętności,
- bezwzględnie stosuj się do przepisów kodeksu ruchu drogowego,
- przed rozpoczęciem jazdy należy koniecznie pamiętać o założeniu kasku oraz jego zapięciu, dotyczy również pasażera,
- nie należy przyspieszać zbyt gwałtownie, aby nie utracić kontroli nad pojazdem,
- na drogach o zużytej nawierzchni należy zmniejszyć prędkość i dostosować jazdę do warunków panujących na drodze,
- w razie nagłego hamowania należy użyć obu hamulców, użycie jednego z hamulców może doprowadzić do niebezpiecznego poślizgu i utraty kontroli nad pojazdem,
- szczególnie należy uważać podczas hamowania na mokrej i śliskiej nawierzchni oraz na drogach nieutwardzonych,
- nie należy uruchamiać silnika siedząc na pojeździe, który jest ustawiony na stojaku,
- niedopuszczalne jest uruchamianie pojazdu w przypadku, gdy tylne koło jest oparte o podłoże, ponieważ w momencie odpalenia grozi to nagłym ruszeniem.

9. Dane techniczne

MODEL	JUNAK VINTAGE 50 cm ³	JUNAK VINTAGE 125 cm ³
POJEMNOŚĆ	50 ccm	125 ccm
RODZAJ SILNIKA	czterosuwowy	czterosuwowy
PRĘDKOŚĆ MAX	45 km/h	80 km/h
MOC	2,86 KM przy 7500 obr/min	8,71 KM przy 7500 obr/min
ROZRUCH	elektryczny i nożny	elektryczny i nożny
HAMULEC PRZÓD	tarczowy hydrauliczny	tarczowy hydrauliczny
HAMULEC TYŁ	bębnowy mechaniczny	bębnowy mechaniczny
CIŚNIENIE W KOŁACH PRZÓD / TYŁ	2,0 / 2,25 kPA	2,0 / 2,25 kPA
ROZMIAR OPONY PRZÓD	120 / 70 / 12	120 / 70 / 12
ROZMIAR OPONY TYŁ	120 / 70 / 12	120 / 70 / 12
WYMIARY (MM) DŁ/SZER/WYS	1900 / 680 / 1130	1900 / 720 / 1120
MASA WŁASNA (kg)	95 kg	102 kg
ILOŚĆ MIEJSC	2	2
ŁADOWNOŚĆ (kg)	145	150

Wszystkie informacje, fotografie i dane techniczne zawarte w tej instrukcji są aktualne na dzień druku. Dlatego też z powodu możliwych zmian i ulepszeń wprowadzonych już po wydrukowaniu instrukcji mogą wystąpić pewne różnice. Zastrzegamy sobie prawo do wprowadzania takich zmian.

10. Zalecane oleje i płyny

Rodzaj oleju/ klasa lepkości	Skuter z silnikiem 50 cm³ i 125 cm³
silnik: API: SN/SM JASO: MA/MA-2	PLATINUM RIDER 4T 10W40 (olej półsyntetyczny) PLATINUM RIDER SCOOTER 4T 5W40
przekładnia: HYPO 80W90	OLEJ PRZEKŁADNIOWY ORLEN OIL
amortyzatory: 5W lub 10W	OLEJ DO AMORTYZATORÓW MOTOCYKLOWYCH ORLEN OIL
układ hamulcowy	PŁYN HAMULCOWY DOT 4

Junak®



ISO 9001:2008
ISO 14001:2004
www.tuv.com
ID 9105059501



PRZEDSIĘBIORSTWO
FAIR PLAY

solidna
firma BIAŁA LISTA

AL≡[®]
MOT

FIRMA ALMOT SPÓŁKA KOMANDYTOWA ZAS-
TRZEGA SOBIE PRAWO DO ZMIAN W MODELACH
POJAZDÓW W NINIEJSZEJ INSTRUKCJI OBSŁUGI,
ICH WYPOSAŻENIA, KOLORÓW, PARAMETRÓW
TECHNICZNYCH, JAK RÓWNIEŻ ZAPRZESTANIA
DYSTRYBUCJI DANEGO MODELU.

www.junak.com.pl

Almot Mikołaj Sibora
spółka komandytowa
Gniewkowiec 3
88-180 Złotniki Kujawskie
NIP: 556-267-81-93
www.almot.eu
info@almot.com.pl